

NURUL QUR'AN

BOARDING SCHOOL FOR GIRLS

Bangkinang City, Riau Province - Indonesia



Under Management

Mukjizat Al-Qur'an and Sunnah At-Taufiq Foundation

Deed of Notary Rahayu Minarti SH, No.10, 30 April 2010

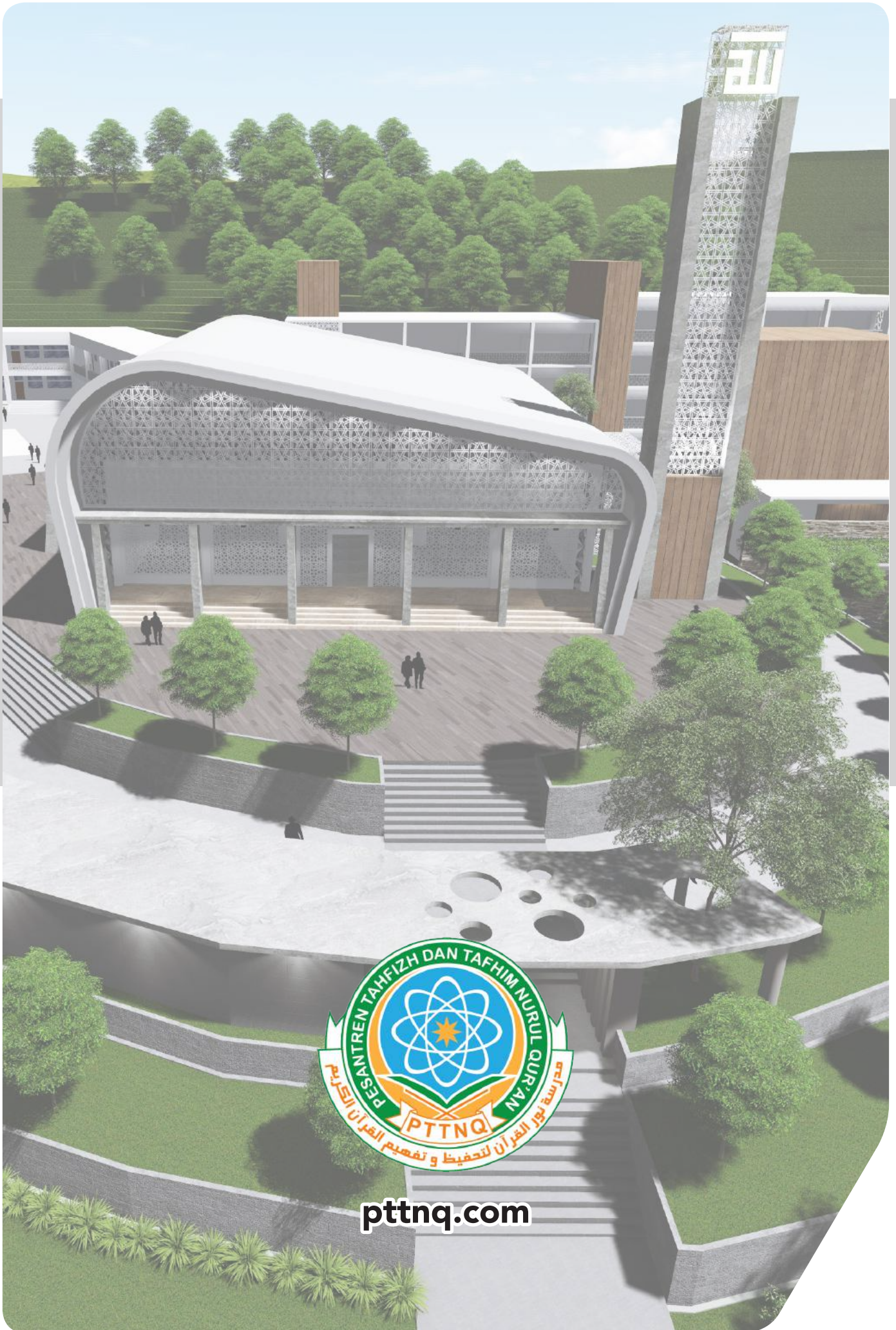
Decree of the Indonesian Ministry of Law and Human Rights

No. AHU.4053.AH.01.04, 2010 - NPWP. 02.850.023.9-221.000

Phone : + 62 816 709090
+62 812 13 709090

Email : pttnurulquran@gmail.com
mukjizatquran@yahoo.co.id

pttnq.com



pttnq.com

Executive Summary

A major work related to the development of high quality human resources has been designed by us in form of a formal education institution for junior and senior high school with a period of six (6) years. We call this institution as :

NURUL QUR'AN BOARDING SCHOOL

مدرسة نور القرآن لتحفيظ وتفهم القرآن الكريم

This Boarding School has been designed as a place to foster the Al-Qur'an and Islamic knowledge. Then, we learn them in a modern educational complex that is very educational, scientific and spiritual as well as futuristic.

Located on strategic place which is on Jalan Panjaitan, Bangkinang. It is only two minutes away from the Al-Ihsan Mosque Islamic Center of Bangkinang, Kampar, Riau Province. To be precise, it is on a two-hectare land.

We believe that one day this noble charity will give birth to a new Qur'ani generation who deserves to be chosen by God to give birth and create **FUTURE LEADERS**.

TABLE OF CONTENTS	PAGE
1. PREFACE	02
1.1 BACKGROUND	04
1.2 PURPOSE AND OBJECTIVES	06
1.3 DETERMINATION OF PLACE	07
2. VISION AND MISSION	08
3. DEVELOPMENT PROGRAM	10
3.1 DEVELOPMENT OF PHYSICAL AND FACILITIES	10
3.2 EDUCATION CURRICULUM	11
3.3 TEACHERS PROVISION	13
3.4 MANAGEMENT ORGANIZATION	14
4. FUNDING SOURCES	15
5. IMPLEMENTATION STAGE	17
6. CLOSING	18
7. ATTACHMENT & GALLERY.....	40

Preface



H. Fathuddin Ja'far M.A
Chairman

Assalamu a'laikum ***Warahmatullahi Wabarakatuh***

بِسْمِ اللَّهِ الرَّحْمَنِ الرَّحِيمِ الْحَمْدُ لِلَّهِ رَبِّ الْعَالَمِينَ وَالصَّلَاةُ
وَالسَّلَامُ عَلَى رَسُولِهِ النَّبِيِّ الْأَمِيِّ وَعَلَى آلِهِ وَصَحْبِهِ وَمَنْ
اتَّبَعَ هَدَاهُ وَجَاهَدَ فِي اللَّهِ حَقَّ جِهَادِهِ إِلَى يَوْمِ الدِّينِ

Indeed, the best generation of Islam is in the Companions of the Prophet (Sahabah). Due to their efforts, the glorious Muslim community and Islam developed in all over the world. They become noble and advanced people both in the world and in the hereafter.

If we look both the Qur'an and the Messenger of Allah carefully, we will understand that the best generation was born not by chance. It was born on the design and will of Allah through

the concept of tarbiyah (education) applied by the Messenger of Allah alaihi wasallam instead.

Meanwhile the success of the Prophet's tarbiyah lies in the references and methodologies that he applied. The messenger of Allah did not have any references other than Al-Qur'an Al-Karim. He applied it according to the methodology that Allah determined starting with reciting the verses of Allah, proceeding with the process of 'tazkiyatunnafs' (purifying oneself/soul), and then teaching the knowledge and wisdom (Al-Jumuah verse 2)

Over 14 centuries of the history of Muslims proves that when Muslims cling to the Qur'an, they live noble and victorious such as in the generation of Sahabah, Tabi'in, Tabi'ttabi'in and so on. On the contrary, when they ignore the Qur'an and do not apply it in their life, they become despicable, divided, colonized by other nations, and fail in various fields of life as experienced by current people since a century ago.

Nurul Qur'an Boarding School that we designed is one of the efforts to create a professional Al-Qur'an educational institution in order to make the Qur'an generation and future leaders.

In addition, the institution will also be a center of learning Qur'an for the public who are



interested in the various activities of the Qur'an such as learning to read, to understand, to practice, to memorize, and to teach Al-Qur'an in accordance to their respective abilities.

In general, the indicator of Qur'ani generation can be seen from their mastery and interaction with the Qur'an such as reading, memorizing, understanding, encouraging, practicing, and being able to teach the Qur'an to the next Islamic community and generation as their successor.

The Nurul Qur'an Boarding School that we have developed in Bangkinang is specifically for female students at the junior and senior high school level with a 6-year education period.

This Boarding School will be built on two hectares of land located in the center of Bangkinang. It is designed in a dynamic millennial architectural style to accommodate up to 500 santri, insha Allah, with a budget projection of around Rp 31 billion.

Since education is our joint obligation, we hereby invite Muslims, especially those in Bangkinang and Kampar, Riau, and Muslims in general, both from private sector and government to join us in realizing this noble Qur'ani education project.

This Al-Qur'an-based Islamic Boarding School project does not only serve as the center of Qur'ani Generation formation, but also as the pride of Bangkinang which is known as the Indonesian Veranda of Mecca. Moreover, this project can also be community's sadaqah jariyah which will be followed by the next generation, insha Allah.

Finally, we pray to Allah to repay all our shares and our brother/ sister contribution in realizing this noble strategic charity with a reward that multiplies in return.

***Wassalamu 'alaikum
Warahmatullahi Wabarakatuh***

1. BACKGROUND

The experts agree that the prolonged multi-dimensional crisis that has plagued this country comes from a spiritual (faith) and morals crisis. Faith is no longer the foundation of economic development and the development of Human Resources (HR). As a result, the secularism and materialism viruses attach human's thoughts, hearts and feelings. The life orientation also changes its direction from God to worldly pleasures. Service and work standardization also changes from professionalism and worship to pragmatism and from values to material numbers.

If there is no effective and long-term solution for this condition, it is believed that this country lives towards destruction. The destruction is not only in form of material destruction but also in form of spiritual destruction which results in the destruction of morals, self-value, and self-existence as the largest Muslim country in the world.

The hypothesis above can be attributed to the data on educational provision made by the Ministry of National Education. At first glance, it can be seen from the excerpt of one of the data namely the following student data in 2011.

Indonesia is a country with the largest population adhering to Islam in the world. It is estimated that 85% of the 240 million populations is Muslims. Therefore, education with Islamic content should develop rapidly.



However, the statistical data made by the Ministry of National Education records otherwise. The number of National students in 2011 was recorded 44,095,219 students consisting public and private schools students. From that number, students who are under the Ministry of National Education was 39,416,669 students. They were 31,365,805 elementary school students from 154,740 schools, 4,667,971 junior high school students from 36,132 schools, 1,934,079 senior high school students from 13,319 schools, 1,438,444 vocational high school students from 8,950 schools, and 10,370 students from 1,027 other schools.

Meanwhile, there were only 4,675,810 students under the Ministry of Religious Education. They were 3,196,745 Islamic



elementary school (MI) students from 24,263 schools, 1.050.076 Islamic junior high school (MTs) students from 15,054 schools, 423,853 Islamic senior high school (MA) students from 6,282 schools, and 5,136 students from other 151 schools. Thus, it can be concluded that the percentage of public schools was 89% and Islamic based schools was 11%. This composition is inversely proportional to the number of Indonesians who are 85% Muslim and 15% non-Muslim.

Furthermore, there were students who did not continue their education to a higher level. There were around 5,013,459 elementary school students who did not continue to junior high school level. Meanwhile, there were 182,766 Islamic elementary school students who did not continue to MTs level. The

total number of elementary and MI students who did not continue their education was 5,196,225 students or 16,5% of those who graduated from elementary school or Islamic elementary school. What a fantastic number. In the future, they are classified as Indonesian people whose resources are of low quality in terms of mental, intellectual, and spiritual.

At the same time in Riau, it was recorded that there were 1,173,826 students. 1,089,474 students were under the Ministry of National Education. They were 914,478 elementary school students from 3,563 schools, 100,533 junior high school students from 1,019 schools, 52,992 senior high school students from 380 schools, and 21,441 vocational high school students from 164 schools. Meanwhile, students Islamic schools under Ministry of Religious Education were only 84,352 students. They were 44,483 Islamic elementary school students from 417 schools, 29,083 MTs students from 550 schools, 10,786 MA students from 236 schools. It can be concluded that there were 93% students from public schools and 7% students from Islamic schools. His composition is inversely proportional to the number of Riau population who embrace Islam which is 92%.

Even though this conclusion is too early, but it can be concluded that the spiritual and moral quality of Indonesians is in a critical status. It is in accordance with the experts' argument stated above.

Therefore, a strategic effort is needed to improve the spiritual, character, and intellectual qualities of our young generation who will be the future leaders of Indonesia. One of the most effective and long-term solutions is to create the best generation that will be future leaders namely the generation of the Qur'an that has 10 noble characters that make them worthy of being leaders in this country.

These 10 noble characters can only be achieved through Islamic education namely the Qur'an. The strategy is to realize alternative educational institution which functions as character building for students. Therefore, we designed the first phase of Nurul Qur'an Boarding School with a capacity of 500 students.

2. PURPOSE AND OBJECTIVES

This profile refers to the first phase of physical construction of infrastructure, facilities, and the quality of education with the capacity of 500 students at the junior and senior high school level. The project was aimed to an area of 2ha located on Panjaitan Street, Bakinang, Kampar, Riau, Indonesia.

The purposes of this development and escalation are :

1. To build a place for students to increase the environment and services of the teaching and learning process. Thus, creating conducive atmosphere will allow



students to exert their potential optimally in achieving brilliant achievement.

2. To improve the quality of the educational curriculum in order to produce students into generation of Qur'an. Thus, the students will be superior and special human beings who have 10 noble characters.
3. To increase the number and the quality of educators or teachers/ ustadz and education management in accordance with international competencies and standards.
4. In general, Nurul Qur'an Boarding School which is especially created for female students aims to develop the students' self-potential and to direct them optimally. Thus, they will be ready to be ulama,



scientists, and the generation that is able to educate future generations, as well as superior leaders.

3. DETERMINATION OF PLACE

Nurul Qur'an Boarding School stands on area of two hectares. It is located on Panjaitan Street, the center of Bangkinang, Kampar, Riau, Indonesia. This location is very strategic because of the following reasons :

- The two hectare land is a grant from one of our brothers who is very concerned on Islamic education, especially Boarding School.
- It is located in the center of Bangkinang

City which is the capital of Kampar Regency, Riau Province. Whereas, Bangkinang is very strategic because it is connected with Pekanbaru, the Capital of Riau Province and several regencies and provinces such as West Sumatera, North Sumatera, Jambi, and West Sumatera provinces.

- Historically, Riau has been known to be included in the first countries entered by Islam in Indonesia. Therefore, Riau has been the center of the spread of Islam. Thus, Malay culture in Riau is already influenced by Islam.
- Islamic education institutions in Riau are currently growing rapidly. Thus, teaching staff, reference books, and information and telecommunications technology facilities are well available.
- The natives of Riau live their lives with Malay cultural traditions that are influenced by Islamic life. Thus, they will positively support the formation of students' characters.
- It is possible to expand the area of Boarding School if it is desired. It is because the surrounding area is owned by our brothers who are still highly concerned with Islamic da'wah, especially Islamic education.

With various considerations mentioned above, the construction of Nurul Qur'an Tahfiz & Tahfim Boarding School is established on Panjaitan Street, Bangkinang, Kampar, Riau, Indonesia.

Vision and Mission

In order to anticipate Indonesia's uncertain future, the planning of Nurul Qur'an Boarding School is based on a long-term strategy. Thus, it is expected to have a broad positive influence in the future. Internal and external consideration as well as environmental factors needs attention. Thus, it can be a strategic management which begins with establishing a vision and mission. Based on the Vision and Mission, some steps were taken to develop superior strategies and programs in order to realize this vision. The following are the Vision and Mission of the Nurul Qur'an Boarding School :

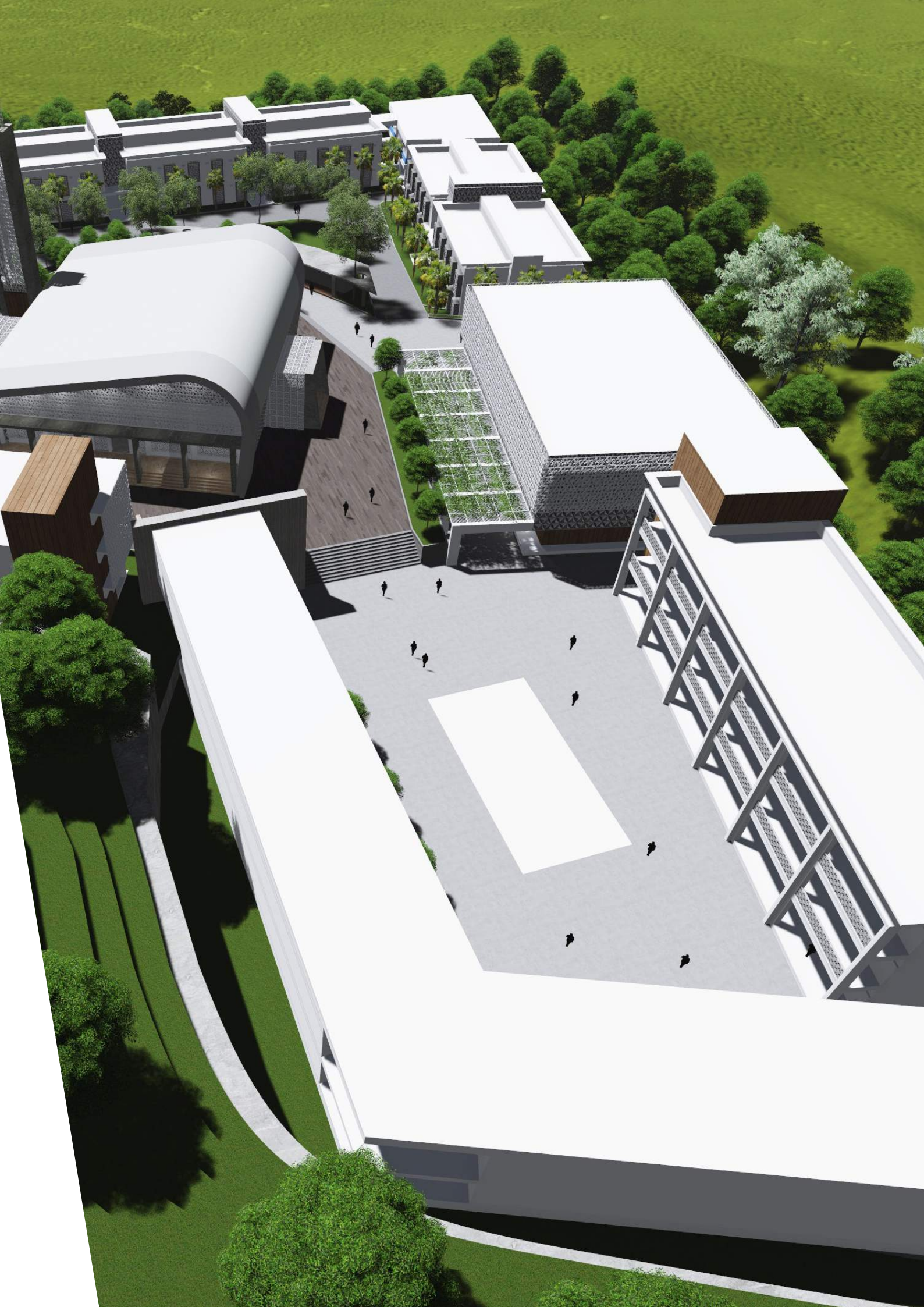
Vision :

Become a Center for the Formation of Muslim Young Generation Character that is superior based on Al-Qur'an and Sunnah of the Prophet shallallahu alaihi wasallam.

Mission :

1. Organizing Islamic education based on Al-Qur'an and As-Sunnah.
2. Facilitating the formation of the character of young Muslims who are highly competitive based on Faith/ Spiritual, Intellectual, knowledge and moral as well as high discipline to realize cadres who are worthy to be khalifatullah on earth.
3. Developing the management of Boarding School on Islamic professional management and ISO standard in order to create a conducive and enjoyable environment for science and life for the students and all people involved in the Boarding School environment.
4. Realizing an international-standard Boarding School system that is professional in all its aspects. Thus, to be an alternative model of Islamic education that can be implemented in other regions and/or utilized by other Boarding School and other interested educational institutions.
5. Engaging the community around Boarding School in the extracurricular activities as students' community services.





Development Program

1. DEVELOPMENT OF PHYSICAL AND FACILITIES

The Master Plan of Nurul Qur'an Boarding School is arranged in such a way as to the functions of space and people and good movement who will carry out activities within the campus. Mosque is a building with a main function. Thus, its position is a key of the educational process and the formation of the character of students. Therefore, the mosque which has a modern architecture is designed and placed as the 'vocal point' of campus space arrangement. Classes, dormitory, and other supporting buildings are arranged to follow the mosque. Thus, it will provide convenience and comfort for students who attend the education at the campus.

Physical buildings and facilities to be built on this campus are as follows :

DESCRIPTION	UNIT	WIDE (M ²)	DRAFT BUDGET (RP)
1. Mosque, capacity of 750 Jema'ah	1 Unit	1.135	4.540 M
2. Ablution & Toilet	2 Units	168	420 M
3. Santri/ students dormitory	125 Rooms	2.500	7.500 M
4. Office buildings	1 Unit	1.040	4.160 M
5. Classroom building	25 Rooms	1.120	3.360 M
6. Teachers and staffs official residence	50 Units	2.000	6.000 M
7. Kitchen, dining room, etc.	1 Unit	706	2.118 M
8. Indoor Sport/ Multipurpose room	1 Unit	780	3.120 M
TOTAL		9.449	31.218 M

The cost of physical and facilities construction is estimated at :

Rp. 31.218.000.000,-

(Thirty One Billion Two Hundred Eighteen Million Rupiah)



2. EDUCATION CURRICULUM

The curriculum comes from Qur'an, the Sunnah of Rasulullah and the sirah of the Companions of Rasulullah. Those sources were arranged in a balanced manner between General Knowledge and Religious Science. Thus, basically, the teaching objectives are achieved. The teaching objectives are equipping students with the basics of science towards perfection to become servants of Allah (Abdullah) and khalifatullah (leaders) on the earth.

All curriculum material comes from God, Kitabullah with all His creations or everything that is born from His creation that can be concluded understood from the Qur'an and Hadith of Muhammad SAW. As a source of absolute knowledge and universe created by God.

As a profile and precedence of the value of life in the Qur'an, thus the Sunnah of the Messenger of Allah and the Companions of the Messenger of Allah as well as the history of the Prophets, the Companions of the Prophet,

and some of the great scholars have been appointed as very extraordinary exemplary figures. Thus, they affect the formation of mindset, paradigm of thinking and behavior of students.

Curriculum Content

The Nurul Qur'an Boarding School curriculum presented from the Qur'an, Sunnah Rasulullah, Sirah of the Companions and some of the Great Islamic Scholars consist of several Religious Sciences and General Knowledge.

Religious Sciences include : Aqidah, Worship, Morals, Muamalah, Sirah Rasulullah, the life of the Companions of the Messenger of Allah, the great Ummah throughout history, and Arabic.

General Knowledge is several subjects in the Junior and Senior High School School-based Curriculum.

The implementation of the curriculum is not limited to lessons in class. The whole activity inside and outside the classroom is an inseparable educational process.

Whereas, the mastery of reading Qur'an fluently (tartil and tajwid) and memorizing 20 Juz Al-Qur'an become compulsory curricula from the first grade of junior high school to third grade of senior high school.

Teaching Materials based on the Curriculum

1). Religious Science :

- Arabic Language
- Aqidah Science
- Worship Science
- Moral Science/ Tazkiyatun Nafs
- Muamalah Science (Islamic Economics and Business)
- The Science of Sirroh Rasulullah and the Life of the Companions and some of the Great Ulema of Salaf and Khalaf
- History of Islamic Civilization
- Manhaj tafkir Islami and Tsaqofah Islamiyah (Islamic Scientific Methodology and Insights on Islamic Thought)

2). General Knowledge :

- Natural Sciences (Physics, Biology and Chemistry)
- Mathematics
- Social Sciences (Sociology, Economics, History and Culture)
- Citizenship
- Indonesian Language and Literature
- English

A. Teaching Staffs

- The teaching staffs are domestic and foreign college graduates. For the teachers of religious curriculum, he or she must come from the Middle East like Al-Azhar, Madinah University, LIPIA Jakarta, and so on.
- Teachers of the general knowledge curriculum come from well-known domestic universities such as UI, ITB, UGM, UNJ and several graduates of overseas universities in Europe, Japan, America and Malaysia.
- Material for Reading and Memorizing



Al-Qur'an will be fostered by Asatizd/ Masyayikh from Arabian Countries such as Yemen, Egypt or others.

B. Strategy for Teachers' Professional Development

- Training
- Workshop
- Domestic and foreign seminars
- Comparative study to renowned educational institutions
- Study Assignment and courses
- Teaching and

C. Nurul Qur'an's Boarding School Activities

1). Students Activities :

- Daily teaching and learning activities in class
- Teaching and learning activities in laboratories
- Outbound activities
- Visits and educational activities
- Field observation activities
- participating in domestic and foreign Al-Qur'an and Science competitions

2). Teachers Activities

- Daily teaching and learning activities in class
- Teaching and learning activities in the Laboratory
- Outbound activities
- Visits and educational activities
- Field observation activities

- Weekly evaluation meetings and teaching planning
- Monthly evaluation meeting and improving teachers' quality
- Semester meeting to evaluate students' learning outcomes reports
- Annual meeting of work meetings

D. Academic Activity Calendar

1. Registration of prospective students & Re-registration : February 1 – 25
2. Entrance exam : March 10 – 15
3. The starting of academic year : July
4. First semester exam : December
5. First semester holidays : Early January (7days)
6. Final school exam for the third grade of junior and senior high schools : May
7. Second semester exam : first and second grade of junior and senior high school : June
8. Second semester holiday : June-July

E. Legality and Recognition

1. Ministry of National Education, Directorate general of Non-formal and informal education
2. Indonesian Ministry of Religious Affairs
3. Various domestic and foreign educational institutions

3. TEACHERS PROVISION

The teachers' recruitment is carried out in stages according to the increase in the number of students. To meet the qualification,

teachers' recruitment is done through selection conducted by a team involving an independent expert consultant in their field. This recruitment team will also involve other stakeholders.

As the first phase, in the first year there will be 20 teachers recruited. After that, 10 people will be recruited each year to meet the practical needs of rational teaching and learning.

The teachers recruited are adjusted to their field of expertise with the best quality and have a commitment to a high service mentalist/professionalism.

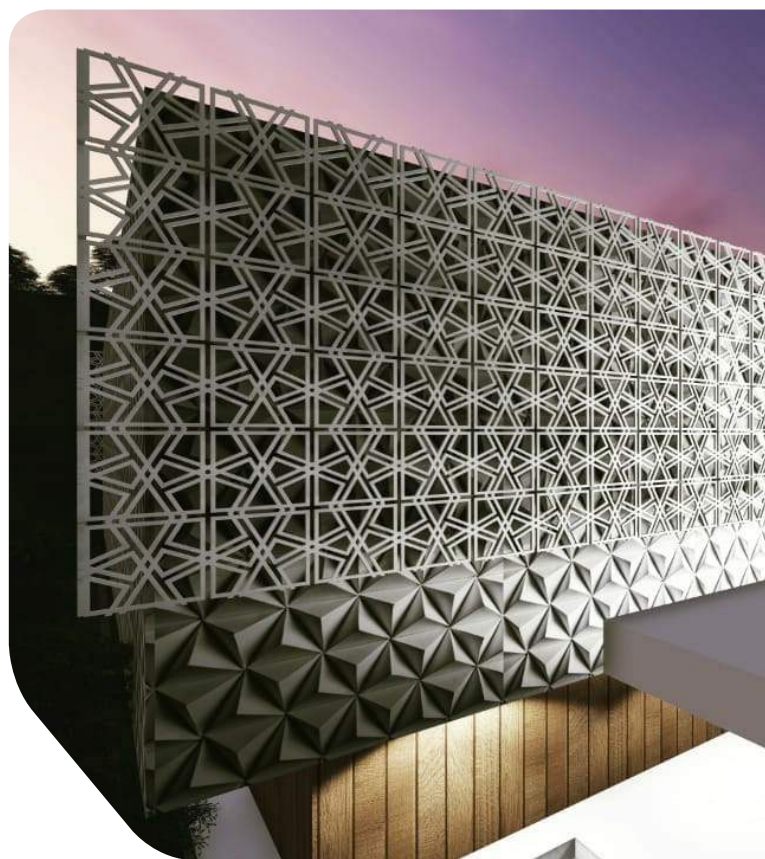
4. MANAGEMENT ORGANIZATION

To create students with outstanding achievement, the management of the Mukjizat Al-Qur'an dan Sunnah International Boarding School uses Islamic professional management principles in its operation by following international standards. In the future, the management of the Boarding School will refer to ISO standards.

Initially, the management organizations of Boarding School are as follows :

LEGALITY AND MANAGEMENT :

- Mukjizat Al-Qur'an dan Sunnah At-Taufiq Foundation
- Deed of Notary Rahayu Minarti SH, No. 10 of 2010
- Decree of the Indonesian Ministry of



Law and Human Rights No. AHU. 4053.
AH.01.04 Year 2010

CHAIRMAN :

- H. Fathuddin Ja'far MA.

TEAM :

- H. Islam Basri
- Ustadzah Dra. Nur Salma Zainal
- As'ad Faizin
- Ir. Muhamad Iqba

Manager of the General/Operational :

In the recruitment process

Manager of Education/Teaching :

In the recruitment process

Manager of the Finance / Economics :

In the recruitment process



Funding Sources

There are two things that become our concern in the term of funding :

First, it is related to funding for the construction of physical facilities, curriculum development, HR recruitment and various other pre-operative needs of the Boarding School.

Second, it is related to operational funds the Boarding School starts to operate. It is estimated to require around one billion rupiah per month.

Regarding the funds for the construction of other physical and non-physical facilities which are estimated to be around 33 to 35 billion rupiah, it will be pursued through :

1. Waqf /infaq of the founders and members of the development team.
2. Waqf/infaq from individuals/institutions who want to fight in the world of Islamic education.
3. Loans from individuals/institutions who want to fight in the world of Education.
4. CSR (Corporate Social Responsibility) contributions of companies, especially those operating in the area of Riau and Kampar Regencies.
5. Grants from central and regional governments.
6. Other investment cooperation from individuals/institutions that is willing to help the development of Boarding School to be more quickly realized. The investment cooperation concept can be with the scheme of Ba'i Bitsaman Ajil (BBA : Buy and Sell with delayed payments), Murabahah (profit sharing), Istishna' (Construction Contract) and other schemes that can be agreed upon by the parties concerned.

Meanwhile, monthly or annually operational funds will be developed through the following sources :

1. Monthly tuition from students' parents.
2. Infaq of Al-Qur'an Education Operational is offered to the public both individuals and institutions who want to fight through Al-Qur'an education, routine, monthly, or temporary.



3. AL Qur'an Scholarship City which will be offered to foster parents, individuals and groups/institutions who want to create the Qur'ani generation.
4. CSR of companies, especially those operating in Kampar and Riau Provinces.
5. Building and developing the Al-Qur'an Waqf both in cash and non-cash Waqf such as company shares, land, gardens, shops, and so on.

Regarding point number 4, we will continue to develop until the Waqf reaches the minimum results equal to the monthly / annual operational needs in order to cover long-term needs. If this is realized, automatically the costs or students' education costs will decrease dramatically or can also be free.

Financial Management

Financial management that will be implemented is based on the following principles :

1. Transparency in order to make all involved in this noble charity project can find out the current of money presented in the form of an annual report.
2. Professional and da'wah oriented in order to make every member of management involved from building to operating. It is to avoid any form of commercialization (business oriented) in the world of Islamic education. However, every HR directly involved will receive compensation according to their expertise, responsibilities, and capabilities or available financial carrying capacity
3. After the physical construction of the Boarding School is completed, the financial management strategy will be focused on the development of human resources (HR) and other matters related to other education systems. Thus, the quality of the education is expected to increase and reach the education targets that have been set.

Implementation Stage

The development of Nurul Qur'an Boarding School project is carried out in stages in accordance with the availability of funds and/or in accordance with the needs of the students. It is estimated that the entire project will be completed in 3 years

1. Physical construction will be done in stages as follows :

First Year :

1. Construction of mosque;
2. Construction of ablution & toilet, 2 units;
3. Construction of Students' Dormitory, 25 rooms;
4. Construction of Classrooms, 5 classes;
5. Construction of a Teachers' Official Residences, 10 units;
6. Construction of Kitchen and Dining Room, 1 unit;
7. Construction of Drinking Water Installation, 1 unit;
8. Electricity Installation;
9. Construction of Roads.

Second Year :

1. Construction of Students' Dormitory, 50 rooms;
2. Construction of Office (1st phase), 520m²;

3. Construction of Classrooms, 10 classes;
4. Construction of Teachers' Official Residences, 20 units.

Third Year :

1. Construction of Students' Dormitory, 50 rooms;
2. Construction of Office (2nd phase), 520m²;
3. Construction of Classrooms, 10 classes;
4. Construction of Teacher' official residences, 20 units;
5. Indoor/multipurpose sport hall construction, 1 unit.

2. Non-physical development is carried out in stages as follows :

First Year :

1. Curriculum construction;
2. Teachers recruitment process for 20 teachers.

Closing

This proposal was made as data and information for financial supporters and stakeholders. It is expected that this proposal can be taken into consideration in order to participate in realizing this noble ideal. Your participation will help the development of future generations who will have 10 noble characters that will make them worthy of being leaders in this country through Islamic-based education. Thus, your participation will get rewarded with a reward of heaven by Allah SWT.

Therefore, appealed to benefactors, investors, and Muslims as well as government would be touched by the heart to give moral and material support. May Allah SWT bless our efforts. Amin ya rabbal alamin.

Mukjizat Al-Qur'an dan Sunnah At-Taufiq Foundation
Bank Account Number :

1. BCA KCP. Panam - Pekanbaru, A/C.
8455024141
2. BSM, KCP. Panam - Pekanbaru, A/C.
0950084990
3. Bank Mandiri, KC. Bangkinang, A/C.
108-00-1199999-3

Phone : + 62 816 709090
+62 812 13 709090

Email : pttnurulquran@gmail.com
mukjizatquran@yahoo.co.id

PESANTREN TAHFIZH & TAFHIM NURUL QUR'AN (KHUSUS PUTRI)

Kota Bangkinang, Provinsi Riau - Indonesia



Di Bawah Manajemen

Yayasan Mukjizat Al-Qur'an and Sunnah At-Taufiq

Akta Notaris Rahayu Minarti SH, No.10, 30 April 2010

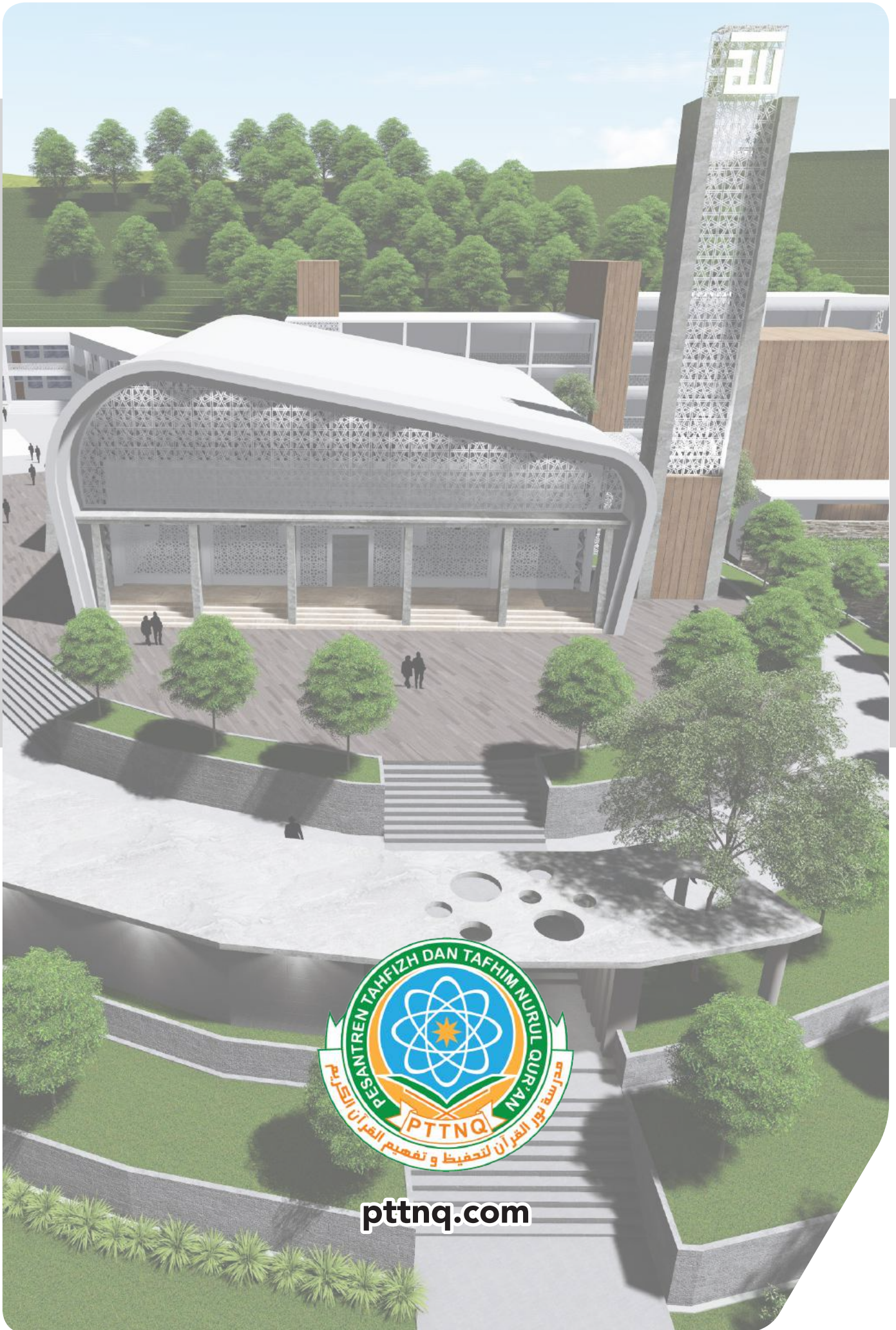
SK Kementrian Hukum dan Ham RI No. AHU.4053.AH.01.04, 2010

NPWP. 02.850.023.9-221.000

Phone : + 62 816 709090
+62 812 13 709090

Email : pttnurulquran@gmail.com
mukjizatquran@yahoo.co.id

pttnq.com



pttnq.com

Executive Summary

Sebuah kerja besar terkait pengembangan sumber daya manusia (SDM) berkualitas tinggi. Kami rancang dalam sebuah lembaga pendidikan formal tingkat SLTP dan SLTA, dengan masa belajar enam (6) tahun. Lembaga tersebut kami namakan dengan:

PESANTREN TAHFIZH & TAFHIM NURUL QUR'AN

مدرسة نور القرآن لتحفيظ وتفهم القرآن الكريم

Pesantren tersebut kami desain sebagai wadah penyemaian benih Al-Qur'an dan ilmu pengetahuan Islam, lalu kami rawat dalam sebuah kawasan kompleks pendidikan moderen yang sangat edukatif, ilmiah dan spiritualis serta futuristik.

Terletak di Jalan Panjaitan, Kota Bangkinang yang sangat strategis, hanya dua menit dari Masjid Al-Ihsan Islamic Center Kota Bangkinang, Kabupaten Kampar, Provinsi Riau di atas lahan seluas dua hektar.

Kami yakin, pada suatu hari amal mulia ini akan melahirkan generasi Qur'ani baru yang layak dipilih Allah melahirkan dan mencetak **PEMIMPIN-PEMIMPIN MASA DEPAN.**

DAFTAR ISI	HALAMAN
1. PENDAHULUAN	22
1.1 LATAR BELAKANG	24
1.2 MAKSUD DAN TUJUAN	26
1.3 PENETAPAN LOKASI	27
2. VISI DAN MISI	28
3. PROGRAM PENGEMBANGAN	30
3.1 PEMBANGUNAN FISIK DAN FASILITAS	30
3.2 KURIKULUM PENDIDIKAN	31
3.3 PENYEDIAAN TENAGA PENGAJAR	33
3.4 ORGANISASI PENGELOLAAN	34
4. SUMBER PENDANAAN	35
5. TAHAP PELAKSANAAN	37
6. PENUTUP	38
7. LAMPIRAN & GALERI	40

Pendahuluan



H. Fathuddin Ja'far M.A

Pimpinan

Assalamu a'laikum

Warahmatullahi Wabarakatuh

بِسْمِ اللَّهِ الرَّحْمَنِ الرَّحِيمِ الْحَمْدُ لِلَّهِ رَبِّ الْعَالَمِينَ وَالصَّلَاةُ
وَالسَّلَامُ عَلَى رَسُولِهِ النَّبِيِّ الْأُمِّيِّ وَعَلَى آلِهِ وَصَحْبِهِ وَمَنْ
اتَّبَعَ هَدَاهُ وَجَاهَدَ فِي اللَّهِ حَقَّ جِهَادِهِ إِلَى يَوْمِ الدِّينِ

Sesungguhnya generasi terbaik Islam adalah Sahabat Rasulullah. Di tangan mereka umat Islam jaya dan Islam berkembang ke berbagai pejuru dunia. Mereka menjadi manusia mulia dan maju di dunia dan di akhirat meraih syurga.

Jika kita cermati dengan teliti, baik melalui Al-Qur'an maupun Sirah Rasulullah, kita akan memahami bahwa generasi terbaik itu lahir bukan secara kebetulan, melainkan atas rancangan dan kehendak Allah melalui konsep tarbiyah (pendidikan) yang diterapkan

Rasul shallallahu alaihi wasallam.

Sedangkan rahasia keberhasilan tarbiyah Rasulullah adalah terletak pada referensi dan metodologi yang Beliau terapkan. Rasulullah tidak memiliki referensi lain selain Al-Qur'an Al-Karim dan menerapkannya sesuai metodologi yang Allah tentukan yaitu, dimulai dengan membacakan ayat-ayat Allah yang diturunkan, diteruskan dengan melakukan proses 'tazkiyatunnafs' (menyucikan diri/jiwa), kemudian mengajarkan ilmu pengetahuan dan hikmah. (Al-Jum'ah ayat 2)

Sejarah umat Islam yang sudah berumur lebih 14 abad ini membuktikan; di saat umat Islam berpegang teguh pada Al-Qur'an, mereka hidup mulia dan jaya seperti generasi Sahabat, Tabi'in, Tabi'ttabi'in dan seterusnya. Namun sebaliknya, saat mereka meninggalkan Al-Qur'an dalam kehidupan, mereka menjadi hina, terpecah belah, dijajah bangsa lain dan gagal dalam berbagai lapangan kehidupan, seperti yang dialami umat ini sejak satu abad belakangan.

Pesantren Tahfizh & Tafhim Nurul Qur'an yang kami rancang ini adalah salah satu upaya mewujudkan sebuah lembaga pendidikan Al-Qur'an profesional dalam mencetak generasi Qur'ani dan pemimpin masa depan.

Di samping itu, lembaga tersebut juga akan menjadi pusat belajar dan pembelajaran Al-Qur'an bagi masyarakat umum yang berminat melalui berbagai aktivitas Al-Qur'an sejak dari belajar membaca, memahami (mentadabburkan), mengamalkan, menghafal



dan mengajarkan Al-Qur'an sesuai kemampuan masing-masing.

Secara umum, indikator Generasi Qur'ani dapat terlihat dari penguasaan dan interaksi mereka dengan Al-Qur'an, sejak dari membaca, menghafal, memahami, mentadabburkan, mengamalkan dan mampu mengajarkan Al-Qur'an kepada masyarakat dan generasi Islam berikutnya sebagai pelanjut mereka.

Adapun Pesantren Tahfizh & Taffim Nurul Qur'an yang kami kembangkan di Kota Bangkinang ini khusus untuk santri putri, setingkat SLTP dan SLTA dengan masa pendidikan selama 6 tahun.

Dibangun di atas lahan seluas dua hektar, terletak di jantung Kota Bangkinang, dirancang dengan gaya arsitektur milenial yang dinamis dan mampu menampung sampai 500 santri, in syaa Allah, dengan proyeksi anggaran sekitar Rp 31 milyar.

Karena pendidikan ini adalah kewajiban kita bersama, maka dengan ini kami mengundang

kaum Muslimin/at, khususnya yang berada di Kota Bangkinang dan Kab. Kampar serta Provinsi Riau dan umat Islam pada umumnya, baik dari kalangan swasta maupun pemerintahan untuk ikut bersama kami dalam mewujudkan proyek pendidikan Al-Qur'an yang mulia ini.

Proyek Pesantren berbasis Al-Qur'an ini bukan hanya berfungsi sebagai pusat pembentukan Generasi Qur'ani, melainkan juga sebagai kebanggaan Kota Bangkinang yang dikenal sebagai Kota Serambi Mekkah dan juga sebagai shadaqah jariyah masyarakatnya yang akan diwariskan secara turun temurun, in syaa Allah.

Akhirnya, kami berdoa kepada Allah agar membalas semua saham dan kontribusi saudara/i kami dalam mewujudkan amal mulia lagi strategis ini dengan balasan pahala yang berlipat ganda.

***Wassalamu 'alaikum
Warahmatullahi Wabarakatuh***

1. LATAR BELAKANG

Para ahli sepakat bahwa krisis multi dimensi yang melanda negeri ini secara berkepanjangan bermuara dari krisis spiritual (keimanan) dan akhlak. Iman tidak lagi menjadi landasan pembangunan ekonomi dan pengembangan Sumber Daya Manusia (SDM). Akibatnya, virus sekularisme dan materialisme menyerang pemikiran, hati dan perasaan sehingga lumpuh total. Orientasi hidup pun berubah haluan dari Allah kepada kesenangan duniawi. Standarisasi pelayanan dan kerja berubah dari profesionalisme dan ibadah menjadi pragmatisme dan dari nilai (values) menjadi angka-angka material.

Kalau kondisi seperti ini dibiarkan dan tidak dicarikan solusi yang efektif dan jangka panjang, diyakini negeri ini tinggal menuju kehancuran. Bukan saja kehancuran materi, akan tetapi kehancuran spiritual (keimanan) yang mengakibatkan kehancuran moral, value dan eksistensi diri serta negeri sebagai negeri Muslim terbesar di dunia.

Hipotesa di atas bisa dikaitkan dengan data penyelenggaraan pendidikan yang dibuat Kemendiknas. Sepintas bisa dilihat dari kutipan salah satu data yaitu data siswa peserta didik tahun 2011 berikut ini.

Indonesia merupakan Negara yang mempunyai penduduk menganut agama Islam terbesar di dunia. Diperkirakan 85 % dari 240 juta jiwa jumlah penduduknya beragama Islam. Oleh karena itu, pendidikan yang bermuatan Islam mestinya berkembang pesat.



Namun, data statistik yang dibuat Kemendiknas mencatat lain. Jumlah peserta didik secara Nasional tahun 2011 tercatat 44.095.219 orang siswa terdiri atas sekolah umum negeri dan swasta. Sedangkan yang di bawah Kemendiknas 39.416.669 orang. Masing-masing Tingkat SD 31.365.805 orang (154.740 sekolah). Tingkat SMP 4.667.971 orang (36.132 sekolah), Tingkat SMA 1.934.079 orang (13.319 sekolah). Tingkat SMK 1.438.444 orang (8.950 sekolah), lain-lain 10.370 orang (1.027 sekolah) dan sekolah agama Islam negeri dan swasta di bawah Kemenag 4.675.810 orang.

Masing-masing Tingkat Madrasah Ibtidaiyah 3.196.745 orang (24.263 sekolah). Tingkat MTs 1.050.076 orang (15.054 sekolah). Tingkat MA 423.853 orang (6.282 sekolah), lain-lain 5.136



orang (151 sekolah). Total presentase sekolah umum 89% dan sekolah berbasis Islam 11%. Komposisi ini berbanding terbalik dengan jumlah penduduk Indonesia yang menganut agama Islam 85 % dan non Islam 15 %.

Selanjutnya, lihat lagi siswa peserta didik yang tidak melanjutkan sekolahnya ke tingkat yang lebih tinggi. Siswa SD sekolah umum yang tidak melanjutkan ke Tingkat SMP sekitar 5.013.459 siswa dan siswa MI sekolah agama Islam yang tidak melanjutkan ke Tingkat MTs sebanyak 182.766 siswa. Total siswa tingkat SD dan MI yang tidak melanjutkan pendidikannya berjumlah 5.196.225 siswa atau 16,5% dari yang tamat SD/MI. Suatu jumlah yang fantastis besarnya. Ke depan, mereka ini tergolong sebagai manusia Indonesia yang sumberdayanya berkualitas rendah, baik dari

segi mental, intelektual maupun spiritual.

Di Provinsi Riau pada kurun waktu yang sama, tercatat jumlah siswa 1.173.826 orang terdiri atas sekolah umum negeri dan swasta di bawah Kemendiknas 1.089.474 orang. Masing-masing tingkat SD 914.478 orang (3.563 sekolah). Tingkat SMP 100.533 orang (1.019 sekolah). Tingkat SMA 52.992 (380 sekolah). Tingkat SMK 21.441 orang (164 sekolah), serta sekolah agama Islam yang berada di bawah Kemenag 84.352 orang. Masing-masing tingkat MI 44.483 orang (417 sekolah). Tingkat MTs 29.083 orang (550 sekolah) dan tingkat MA 10.786 orang (236 sekolah). Sekolah umum 93 % dan sekolah berbasis Islam 7 %. Ternyata komposisinya berbanding terbalik pula dengan jumlah penduduk Riau yang menganut agama Islam sekitar 92 %.

Meskipun analisis ini masih terlalu dangkal, namun dapat disimpulkan bahwa kualitas spiritual dan moral manusia Indonesia memang sudah mencapai krisis. Kesepakatan para ahli sebagaimana disebutkan di awal tulisan ini ada benarnya.

Oleh karena itu perlu dilakukan upaya yang strategis untuk meningkatkan kualitas spiritual, akhlak dan intelektual generasi muda kita yang akan menjadi pemimpin masa depan umat manusia Indonesia ini. Salah satu solusi paling efektif dan bersifat jangka panjang adalah mencetak generasi terbaik yang akan menjadi pemimpin di masa yang akan datang, yaitu, generasi Qur'ani yang memiliki 10

karakter mulia yang menjadikan mereka layak menjadi pemimpin di negeri ini.

10 karakter mulia tersebut hanya bisa dicapai melalui pendidikan yang berbasis agama Islam, yakni Al-Qur'an. Strateginya ialah dengan mewujudkan lembaga pendidikan alternatif yang berfungsi sebagai pembentuk karakter (character building) bagi para siswa atau peserta didiknya. Untuk itulah, Pesantren Tahfizh & Tafhim Nurul Qur'an ini kami rancang tahap pertama dengan kapasitas 500 santri/siswi.

2. MAKSUD DAN TUJUAN

Yang dimaksud dalam profil ini adalah Pembangunan fisik prasarana, sarana dan fasilitas serta mutu pendidikan dengan daya tampung tahap pertama sebanyak 500 orang santri sederajat tingkat SLTP dan SLTA di atas lahan seluas 2 Ha, terletak di Jalan Panjaitan, Kota Bangkinang, Kabupaten Kampar, Provinsi Riau, Indonesia.

Adapun tujuan dari Pengembangan dan Peningkatan adalah untuk:

1. Mewujudkan wadah peserta didik, meningkatkan kualitas lingkungan dan pelayanan terhadap penyelenggaraan proses belajar-mengajar, sehingga tercipta suasana yang kondusif yang memungkinkan peserta didik mengerahkan potensi dirinya secara optimal dalam mencapai prestasi yang cemerlang.
2. Meningkatkan mutu kurikulum pendidikan, sehingga menghasilkan anak didik menjadi



generasi Qur'ani sehingga menjadi manusia bersumber daya unggul dan istimewa yang memiliki 10 karakter mulia.

3. Meningkatkan jumlah dan mutu para pendidik atau guru/usatdz dan manajemen pendidikan sesuai dengan kompetensi dan standar Internasional.
4. Secara umum, Pesantren Tahfizh & Tafhim Nurul Qur'an khusus putri ini bertujuan untuk mengembangkan potensi diri santriwati dan mengarahkannya secara maksimal sehingga siap menjadi ulama, saintis dan sekaligus sebagai generasi yang melahirkan dan mampu mendidik generasi dan pemimpin masa depan yang lebih unggul lagi.



3. PENETAPAN LOKASI

Pesantren Tahfizh & Tafhim Nurul Qur'an berdiri di atas lahan seluas dua Hektar, terletak di Jalan Panjaitan, jantung Kota Bangkinang, Ibu Kota Kabupaten Kampar, Riau, Indonesia. Lokasi ini sangat strategis disebabkan antara lain:

1. Lahan dua hektar tersebut merupakan hibah dari salah seorang saudara kita yang sangat tinggi perhatiannya kepada pendidikan Islam, khususnya Pesantren.
2. Terletak di jantung Kota Bangkinang yang merupakan Ibu Kota Kabupaten Kampar, Provinsi Riau. Sedangkan Kota Bangkinang sangat strategis karena terhubung dengan Kota Pekanbaru, Ibu Kota Provinsi Riau,

beberapa kabupaten dan provinsi di Sumatera seperti, Provinsi Sumatera Barat, Provinsi Sumatera Utara, Provinsi Jambi dan Provinsi Sumatera Selatan.

3. Dari sisi historikal, Provinsi Riau sudah dikenal termasuk ke dalam negeri-negeri yang pertama dimasuki Islam. Oleh karena itu, sejak dahulunya negeri Riau sudah merupakan pusat penyebaran Islam, sehingga budaya Melayu pun sudah identik dengan Islam.
4. Lembaga pendidikan Islam di Riau sekarang ini bertumbuh pesat sekali, dengan demikian tenaga pengajar, kitab-kitab referensi dan sarana teknologi informasi dan telekomunikasi tersedia dengan baik.
5. Lingkungan masyarakat Riau menjalani kehidupannya dengan tradisi budaya Melayu yang identik dengan kehidupan Islami, sehingga akan mendukung secara positif terhadap pembentukan karakter peserta didik.
6. Bila dikehendaki perluasan lahan kampus, masih dimungkinkan karena di sekitarnya masih ada lahan atau tanah yang dimiliki oleh saudara-saudara kita yang masih tinggi perhatian dengan dakwah Islam, khususnya pendidikan Islam.

Dengan berbagai pertimbangan sebagaimana tersebut di atas, maka ditetapkanlah lokasi pembangunan Pesantren Tahfizh & Tafhim Nurul Qur'an ini di Jalan Panjaitan, Kota Bangkinang, Kabupaten Kampar, Provinsi Riau, Indonesia.

Visi dan Misi

Dalam rangka mengantisipasi masa depan Indonesia yang tidak menentu, maka perencanaan Pesantren Tahfizh & Tafhim Nurul Qur'an didasari strategi jangka panjang sehingga diharapkan memiliki pengaruh positif yang luas di masa yang akan datang. Pertimbangan faktor lingkungan internal dan eksternalpun termasuk menjadi perhatian. Metode ini dikenal juga sebagai manajemen strategis yang diawali dengan menetapkan visi dan misi. Berdasarkan Visi dan Misi tersebut disusun langkah-langkah strategi dan program unggulan untuk mewujudkan visi tersebut.

Adapaun Visi dan Misi Pesantren Tahfizh & Tafhim Nurul Qur'an adalah sebagai berikut :

VISI:

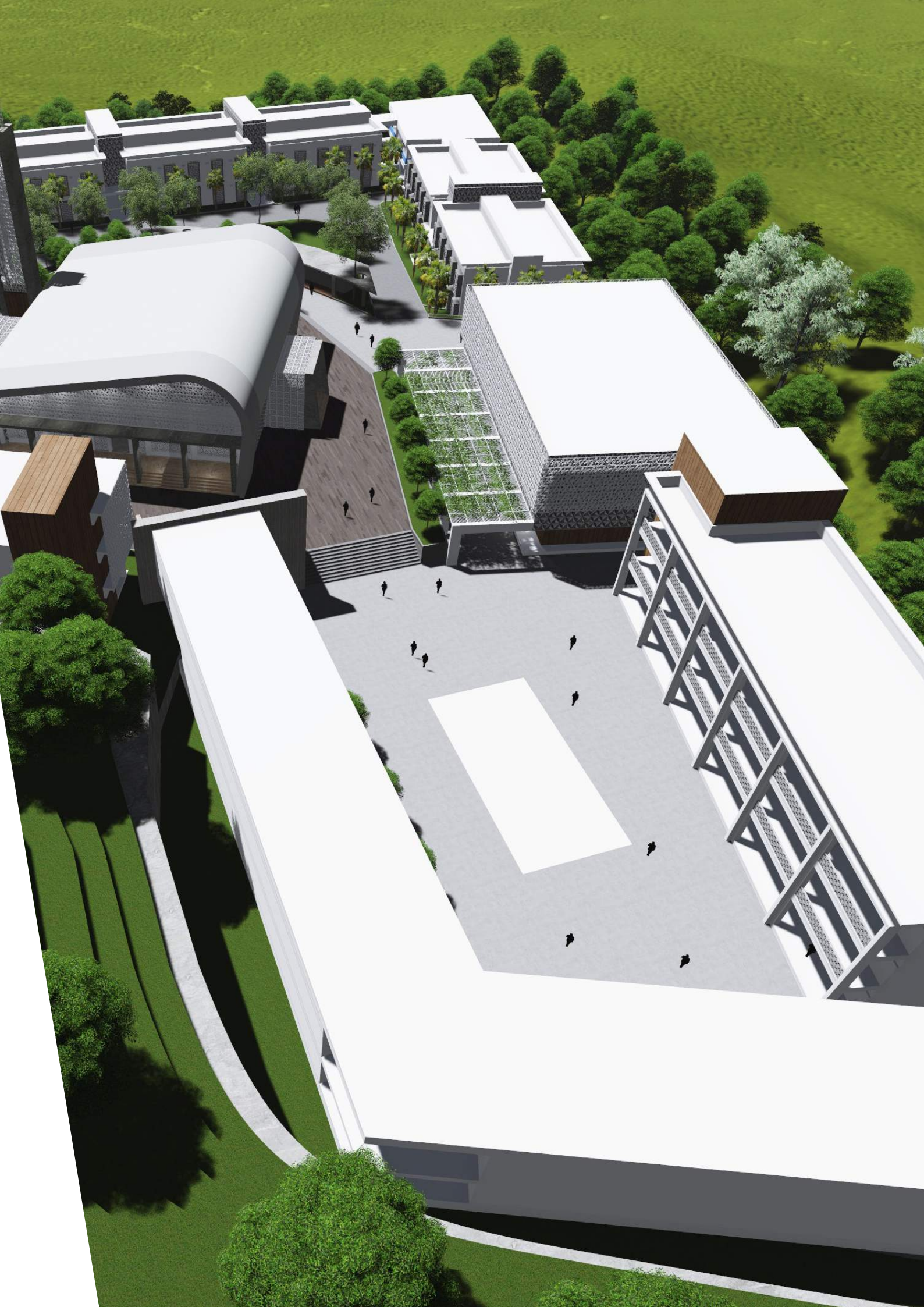
- Terwujud menjadi Pusat Pembentukan Karakter Generasi Muda Muslim yang unggul berbasis Al-Qur'an dan Sunnah Rasulullah shallallahu alaihi wasallam.

MISI:

- Menyelenggarakan proses pendidikan Islam yang bersumber dari Al-Qu'an dan As-Sunnah.
- Memfasilitasi pembentukan karakter generasi muda Muslim yang berdaya saing tinggi, yang berbasis pada Keimanan/Spiritual, Intelektual, ilmu pengetahuan dan Moral serta kedisiplinan yang tinggi guna mewujudkan kader umat yang layak menjadi khalifatullah di atas muka bumi.



- Mengembangkan pengelolaan pondok pesantren yang berbasis pada manajemen profesional yang Islami, berstandar ISO guna menciptakan suasana lingkungan ilmu pengetahuan dan kehidupan yang kondusif serta menyenangkan bagi para santri dan semua insan yang terlibat dalam lingkungan pesantren.
- Mewujudkan sistem pesantren bertaraf Internasional yang profesional dalam segala aspeknya sehingga menjadi model pendidikan Islam alternatif yang bisa diduplikasi di daerah lain dan atau dimanfaatkan oleh pesantren-pesantren dan lembaga-lembaga pendidikan lainnya yang berminat.
- Melibatkan masyarakat di lingkungan kampus dalam kegiatan ekstra kurikuler santri sebagai kegiatan pelayanan masyarakat.



Program Pengembangan

1. PEMBANGUNAN FISIK DAN FASILITAS

Master Plan atau Rencana Induk dari Kampus Pesantren Tahfizh & Tafhim Nurul Qur'an ditata sedemikian rupa sesuai dengan fungsi-fungsi ruang dan arus pergerakan orang dan barang yang akan melakukan aktivitas di lingkungan kampus tersebut. Bangunan Masjid merupakan fungsi sentral yang menjadi posisi kunci proses pendidikan dan pembentukan karakter para santri peserta didik. Oleh karena itu, bangunan Masjid yang berarsitektur moderen dirancang dan ditempatkan sebagai 'vocal point' penataan ruang kampus.

Bangunan kelas, bangunan asrama dan bangunan pendukung lainnya diatur mengikuti alur gerakan yang bermuara ke arah Masjid. Dan memberikan kemudahan serta kenyamanan bagi santri yang mengikuti pendidikan di kampus tersebut.

DESKRIPSI	UNIT	LUAS M ²	RAB (RP)
1. Bangunan Masjid, kapasitas 750 Jamaah	1 Unit	1.135	4.540 Jt
2. Bangunan Tmpt Wudhu, & Toilet	2 Unit	168	420 Jt
3. Bangunan Asrama Santri	125 Kamar	2.500	7.500 Jt
4. Bangunan Kantor,	1 Unit	1.040	4.160 Jt
5. Bangunan Ruang Kelas,	25 Kelas	1.120	3.360 Jt
6. Bangunan Rumah Guru & Pegawai	50 Unit	2.000	6.000 Jt
7. Bangunan Dapur dan Ruang Makan DLL	1 Unit	706	2.118 Jt
8. Bangunan Sport Indoor/Ruang Serbaguna	1 Unit	780	3.120 Jt
TOTAL		9.449	31.218 JT

Biaya pembangunan fisik dan fasilitas ini diperkirakan sebesar :

Rp. 31.218.000.000,-

(Tigapuluh Satu Milyar Dua Ratus Delapan Belas Juta Rupiah)



2. KURIKULUM PENDIDIKAN

Kurikulum bermuara dari Al-Qur'an, Sunnah Rasulullah dan sirah para Sahabat Rasulullah. Kemudian disusun secara seimbang antara Ilmu Pengetahuan Umum dan Ilmu Pengetahuan Agama sehingga secara mendasar tercapai tujuan pengajaran yaitu membekali siswa atau santri dengan dasar-dasar ilmu menuju kesempurnaan menjadi hamba Allah (Abdullah) dan khalifatullah (pemimpin) di atas muka bumi.

Semua materi kurikulum bersumber dari Allah, Kitabullah dengan segala ciptaan-Nya atau segala sesuatu yang lahir dari ciptaan-Nya yang dapat disimpulkan dipahami dari Al-Qur'an, Hadits Rasul Muhammada Saw. sebagai sumber ilmu pengetahuan absolute dan jagad raya ciptaan Allah.

Sebagai profil dan keteladanan praktirk nilai kehidupan yang ada dalam Al-Qur'an, Sunnah Rasulullah dan para Sahabat Rasulullah, maka sejarah hidup para Nabi dan Rasul serta Sahabat Rasulullah dan juga sebagian ulama Besar sepanjang sejarah umat Islam diangkat menjadi tokoh-tokoh keteladanan yang sangat luar biasa sehingga berpengaruh terhadap

pembentukan mindset, paradigma berfikir dan prilaku santri.

Isi Kurikulum

- Kurikulum Pesantren Tahfizh & Tafhim Nurul Qur'an yang disajikan dari Al-Qur'an, Sunnah Rasulullah, Sirah para Sahabat dan sebagian Ulama Besar Islam terdiri dari beberapa Ilmu Pengetahuan Agama dan Pengetahuan Umum.
- Ilmu Pengetahuan Agama meliputi : Akidah, Ibadah, Akhlak, Mu'amalah, Sirah Rasulullah, Kehidupan Sahabat Rasulullah, sebageian Ualam Besar sepanjang sejarah dan Bahasa Arab.
- Ilmu Pengetahuan Umum terdiri dari beberapa materi pelajaran di dalam Kurikulum Tingkat Satuan Pendidikan (KTSP) SMP dan SMA.
- Penerapan kurikulum tidak terbatas pada pelajaran di kelas saja, melainkan keseluruhan kegiatan di dalam dan di luar kelas merupakan proses pendidikan yang tak terpisahkan.
- Sedangkan penguasaan bacaan Al-Qur'an dengan fasih (tartil dan tajwid)

dan menghafal 30 Juz Al-Qur'an menjadi kurikulum wajib sejak dari kelas 1 SLTP sampai kelas 3 SLTA.

Bahan Ajar Kurikulum

1). Pengetahuan Agama :

- Ilmu Bahasa Arab
- Ilmu Akidah
- Ilmu Ibadah
- Ilmu Akhlak/Tazkiyatunnafs
- Ilmu Muamalah (Ekonomi dan Bisnis Islam)
- Ilmu Siroh Rasulullah dan Kehidupan Para Sahabat serta sebagian Ulama Besar Salaf dan Khalaf
- Ilmu Sejarah Perdaban Umat Islam
- Manhaj tafkir Islami dan Tsaqofah Islamiyah (Metodelogi Ilmiah Islam dan Wawasan Pemikiran Islam)

2). Pengetahuan Umum :

- Ilmu pengetahuan Alam (Ilmu Fisikan, Biologi dan Kimia)
- Ilmu Matematika

- Ilmu Pengetahuan Sosial (Sosiologi, Ekonomi, Sejarah dan Budaya)
- Ilmu Kewarganegaraan
- Bahasa dan Sastra Indonesia
- Bahasa Inggris

A. Tenaga Pengajar

- Berasal dari tamatan perguruan tinggi dalam dan luar negeri. Untuk tenaga pengajaran kurikulum Agama, berasal dari Timur Tengah seperti Al-Azhar, Universitas Madinah, LIPIA Jakarta dan sebagainya.
- Tenaga pengajar kurikulum ilmu pengetahuan umum berasal dari universitas dalam negeri yang ternama seperti, UI, ITB, IPB, UGM, UNJ dan beberapa tamatan universitas luar negeri di Eropa, Jepang, Amerika dan Malaysia.
- Khusus materi Membaca dan Menghafal Al-Qur'an akan dibina oleh Asatidz/Masyayikh dari Negara-negara Arab seperti Yaman, Mesir atau lainnya.



B. Strategi Peningkatan Kompetensi

Guru

- Pelatihan
- Workshop
- Seminar dalam dan luar negeri
- Studi Banding ke lembaga-lembaga pendidikan ternama
- Tugas Belajar dan kursus
- Supervisi pengajaran dan pengetahuan

C. Kegiatan Pesantren Nurul Qur'an

1). Kegiatan Siswi :

- Kegiatan Belajar Mengajar (KBM) Harian di kelas
- Kegiatan Belajar Mengajar (KBM) di Laboratorium
- Kegiatan Outbound
- Kunjungan dan kegiatan Edukatif
- Kegiatan Observasi Lapangan
- Kegiatan mengikuti lomba Al-Qur'an dan Sains dalam dan luar negeri

2). Kegiatan Guru / Tenaga Pengajar

- Kegiatan Belajar Mengajar (KBM) harian di kelas
- Kegiatan Belajar Mengajar (KBM) di Laboratorium
- Kegiatan Outbound
- Kunjungan dan kegiatan Edukatif
- Kegiatan Observasi Lapangan
- Pertemuan mingguan evaluasi dan perencanaan mengajar.
- Pertemuan bulanan evaluasi dan meningkatkan kualitas tenaga pengajar

- Pertemuan semester evaluasi laporan hasil belajar siswa.
- Pertemuan tahunan Rapat Kerja (Raker Tahunan)

D. Kalender Kegiatan Akademis

1. Pendaftaran Calon Siswa & Daftar Ulang: 01 – 25 Februari
2. Ujian Masuk : 10 – 15 Maret
3. Pembukaan Tahun Pelajaran: Juli
4. Ujian Semester I: Desember
5. Liburan Semester I: Awal Januari (7 hari)
6. Ujian Akhir Sekolah Kelas III SMP dan III SMA : Mei
7. Ujian Semester II: KLS I dan II SMP / SMA : Juni
8. Liburan Semester II: Juni – Juli

E. Legalitas dan Pengakuan

1. Kementerian Pendidikan Nasional, Direktorat Jendral PNFI
2. Kementerian Agama RI
3. Berbagai lembaga pendidikan dalam dan luar negeri

3. PENYEDIAAN TENAGA PENGAJAR

Pengadaan tenaga pengajar dilakukan secara bertahap sesuai dengan pertambahan jumlah siswa santri. Untuk memenuhi kualifikasi, rekrutmen tenaga pengajar melalui seleksi yang diselenggarakan oleh suatu tim yang melibatkan konsultan ahli independen dibidangnya. Tim seleksi ini juga akan melibatkan para pemangku kepentingan (stake

holder) lainnya. Tahap pertama tahun pertama akan direkrut tenaga pengajar sebanyak 20 orang. Berikutnya ditambah 10 orang setiap tahun sampai memenuhi kebutuhan praktik belajar mengajar secara rasional.

Tenaga pengajar yang direkrut disesuaikan dengan bidang keahlian yang dimilikinya dengan kualitas yang terbaik dan punya komitmen mentalitas pengabdian yang tinggi / profesionalisme.

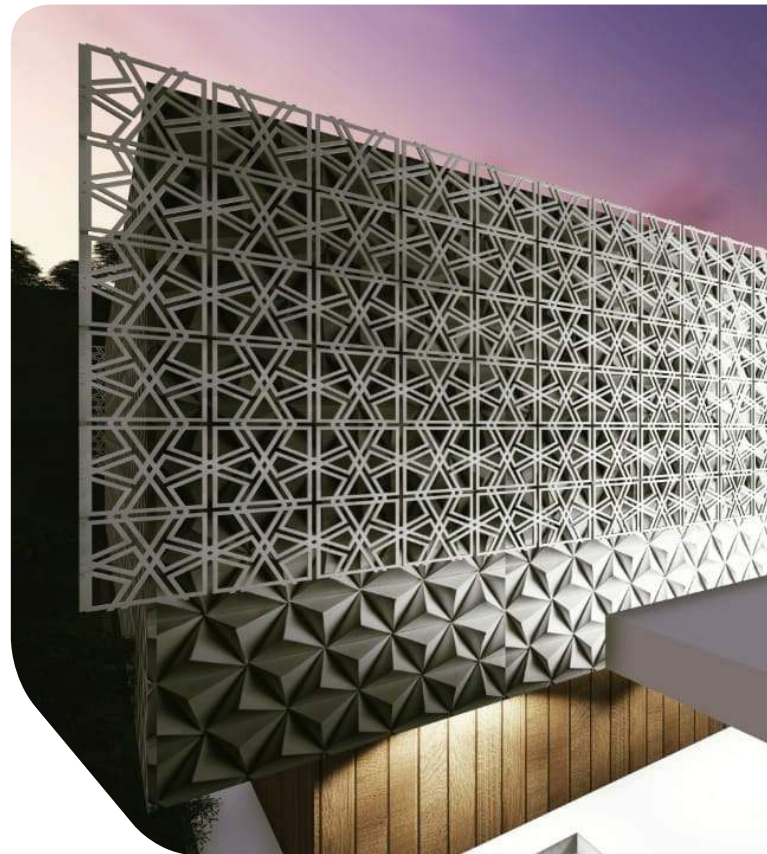
4. ORGANISASI PENGELOLAAN

Untuk menciptakan prestasi santri peserta didik yang istimewa, pengelolaan Pesantren Internasional Mukjizat Sains Al-Qur'an dan As-Sunnah menggunakan prinsip majemen professional yang Islami dan dalam teknis operasional mengikuti standar Internasional. Pada masa mendatang, manajemen pengelolaan pesantren ini akan mengacu pada standarisasi ISO.

Untuk pertama kalinya, organisasi pengelolaan pesantren adalah sebagai berikut:

LEGALITAS & MANAJEMEN :

- Yayasan Mukjizat Al-Qur'an dan Sunnah At-Taufiq
- Akta Notaris Rahayu Minarti SH, No.10 Tahun 2018
- SK Kementrina Hukum dan Ham RI No. AHU. 4053.AH.01.04 Tahun 2010



PIMPINAN :

- H. Fathuddin Ja'far MA.

TIM :

- H. Islam Basri
- Ustadzah Dra. Nur Salma Zainal
- As'ad Faizin
- Ir. Muhamad Iqbal

Manager Bagian Umum/Operasional :

Dalam proses rekrutmen

Manager Bidang Pendidikan/Pengajaran :

Dalam proses rekrutmen

Manager Bagian Keuangan/Ekonomi :

Dalam proses rekrutmen



Sumber Pendanaan

Ada dua hal menjadi konsentrasi kami dalam soal pendanaan :

Pertama, terkait dengan pendanaan pembangunan fasilitas fisik, pembuatan kurikulum, rekrutmen SDM dan berbagai kebutuhan lainnya yang bersifat pra operasi Pesantren.

Kedua, terkait dana operasional saat Pesantren sudah beroperasi yang diperkirakan membutuhkan dana sekitar satu milyar rupiah per bulan.

Terkait dengan dana pembangunan fasilitas fisik dan non fisik lainnya yang diperkirakan sekitar 33 sampai 35 milyar rupiah akan diupayakan melalui :

1. Waqaf /infaq para pendiri dan anggota tim pembangunan.
2. Waqaf/infaq dari pribadi dan lembaga yang ingin berjuang dalam dunia pendidikan Islam.
3. Pinjaman lunak dari pribadi/lembaga yang ingin berjuang dalam dunia pendidikan.
4. Sumbangan CSR perusahaan-perusahaan, khususnya yang beroperasi di areal Kabupaten Kampar dan Provinsi Riau.
5. Hibah dari pemerintah Pusat maupun Daerah.
6. Kerjasama investasi lainnya dari pribadi/ lembaga yang ingin membantu proses pembangunan Pesantren agar lebih cepat terwujud. Adapun konsep kerjasama investasinya bisa dengan skema Ba'i Bitsaman Ajil (BBA : Jual Beli dg pembayaran tertunda), Murabahah (bagi hasil), Istishna' (Kontrak Konstruksi) dan skema lain yang bisa disepakati oleh pihak-pihak terkait.

Sedangkan dana operasional bulanan atau tahunan kami akan kembangkan melalui sumber-sumber berikut :

1. Iuran / SPP bulanan dari orang tua santri.
2. Infaq Operasional Pendidikan Al-Qur'an (IOPQ) yang ditawarkan kepada masyarakat, baik pribadi maupun lembaga yang ingin berjuang melalui pendidikan Al-Qur'an, baik yang bersifat rutin/bulanan maupun temporer.



3. Kotak Beasiswa Al-Qur'an (KBA) yang akan ditawarkan kepada orang tua asuh, baik pribadi maupun kelompok/lembaga yang ingin berjuang mencetak generasi Qur'ani.
4. CSR perusahaan-perusahaan, khususnya yang beroperasi di Kabupaten Kampar maupun Provinsi Riau.
5. Membangun dan mengembangkan Waqaf Pendidikan AL-Qur'an (WPA), baik yang bersifat Waqaf Tunai maupun non tunai seperti saham perusahaan, tanah, kebun, toko dan sebagainya.

Terkait poin 4 ini, kami akan kembangkan terus sampai Waqaf tersebut meraih hasil minimal sama dengan kebutuhan operasional bulanan/tahunan sehingga mampu menutupi kebutuhan berjangka panjang. Apabila hal tersebut terwujud, maka secara otomatis biaya atau beban pendidikan para santri akan berkurang drastis dan bisa juga gratis.

Manajemen Keuangan

Manajemen keuangan yang akan kami terapkan berdasarkan prinsip-prinsip berikut :

1. Transparansi (keterbukaan) sehingga semua yang terlibat dalam proyek amal mulia ini dapat mengetahui arus uang masuk dan keluar yang disajikan dalam bentuk laporan tahunan.
2. Profesional dan berorientasi dakwah sehingga setiap anggota manajemen yang terlibat, sejak dari membangun sampai mengoperasikannya terhindar dari komersialisasi (business oriented) dunia pendidikan Islam. Namun demikian, setiap SDM yang terlibat langsung akan mendapat kompensasi sesuai dengan keahlian, tanggung jawab dan kemampuan atau daya dukung keuangan yang tersedia.
3. Setelah pembangunan fisik Pesantren selesai, maka strategi manajemen dana akan difokuskan kepada pengembangan sumber daya manusia (SDM) dan hal-hal lain terkait dengan sistem pendidikan lainnya sehingga diharapkan mutu dan kualitas pendidikan semakin hari semakin meningkat dan sampai kepada target pendidikan yang sudah ditetapkan.

Tahap Pelaksanaan

Pelaksanaan proyek Pengembangan Pesantren Tahfizh & Tafhim Nurul Qur'an dilakukan secara bertahap sesuai dengan ketersediaan dana dan atau sesuai dengan kebutuhan daya tampung santri. Diperkirakan keseluruhan proyek akan selesai dibangun dalam masa 3 tahun.

1. Pembangunan fisik akan dibangun bertahap sebagai berikut:

Tahun Pertama :

1. Pembangunan Masjid;
2. Pembangunan Tempat Wudhu & Toilet, 2 unit;
3. Pembangunan Asrama Santri, 25 kamar;
4. Pembangunan Ruang Kelas, 5 kelas;
5. Pembangunan Rumah Guru, 10 unit;
6. Pembangunan Dapur & Ruang Makan, 1 unit;
7. Pembangunan Instalasi Air Minum 1 (satu) unit;
8. Pemasangan Listrik.
9. Pembangunan Jalan Lingkungan.

Tahun Kedua :

1. Pembangunan Asrama Santri 50 kamar;
2. Pembangunan Kantor Tahap I, 520M2;

3. Pembangunan Ruang Kelas, 10 kelas;
4. Pembangunan Rumah Guru, 20 unit.

Tahun Ketiga :

1. Pembangunan Asrama Santri 50 kamar;
2. Pembangunan Kantor Tahap II, 520M2;
3. Pembangunan Ruang Kelas, 10 kelas;
4. Pembangunan Rumah Guru, 20 unit
5. Pembangunan Sport Indoor/Ruang Serbaguna, 1 unit.

2. Pembangunan Non Fisik dilaksanakan bertahap sebagai berikut:

Tahun Pertama:

1. Penyusunan Kurikulum.
2. Pengadaan Guru 20 (dua puluh) orang, tenaga administrasi dan manajemen lainnya sesuai kebutuhan.

Penutup

Demikianlah proposal ini dibuat sebagai data dan informasi bagi para pendukung pembiayaan dan pemangku kepentingan untuk menjadi pertimbangan dalam rangka ikut berpartisipasi mewujudkan cita-cita mulia ini. Ikut serta dalam pembangunan sumber daya manusia generasi masa depan yang memiliki 10 karakter mulia yang menjadikan mereka layak menjadi pemimpin di negeri ini melalui pendidikan yang berbasis agama Islam merupakan amal ibadah yang akan mendapat pahala dengan balasan surga di sisi Allah SWT.

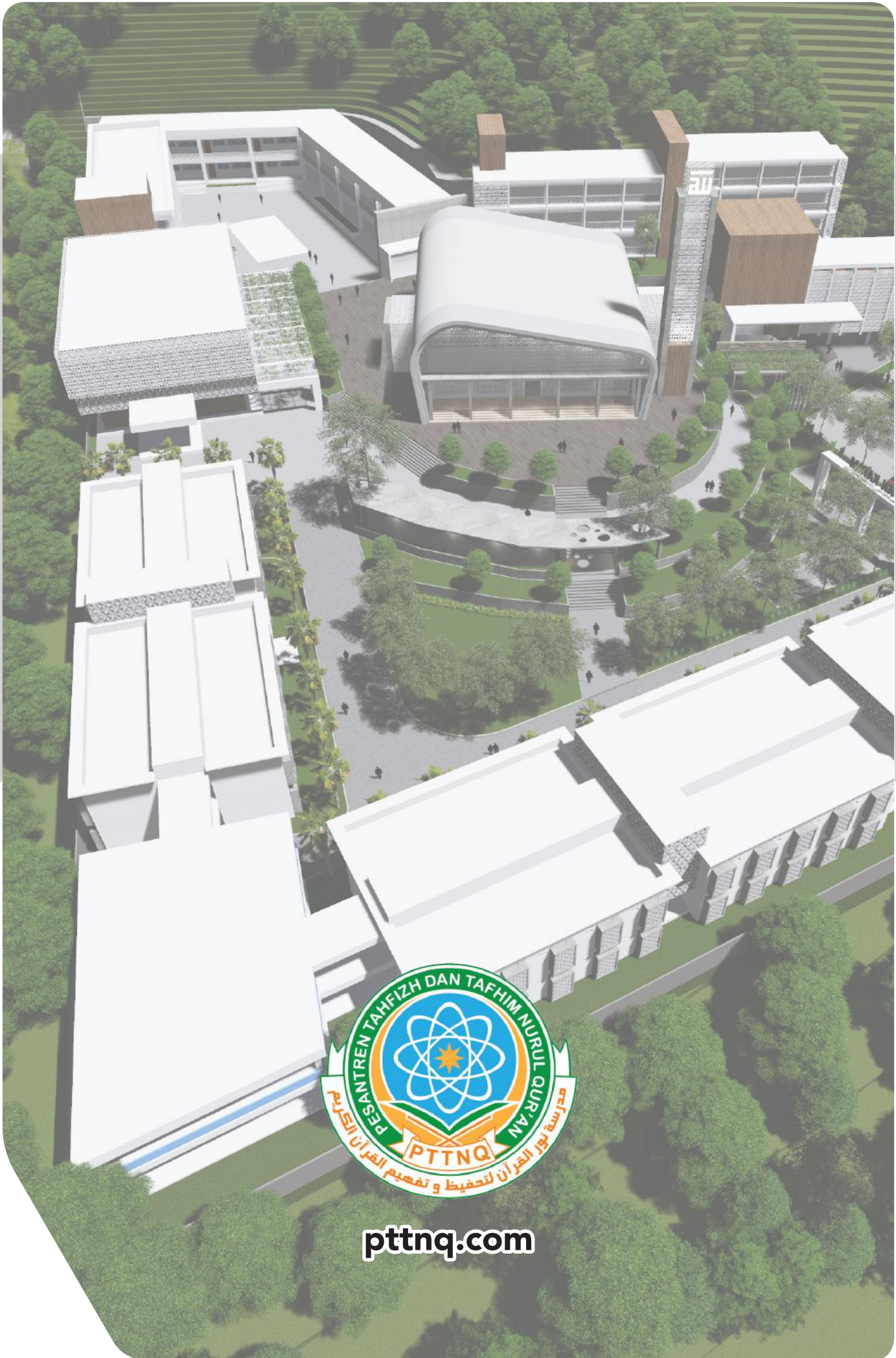
Oleh karena itu, dihimbau kepada para dermawan, investor dan umat Islam serta pihak Pemerintah kiranya terketuk hatinya berkenan memberikan dukungan moril dan material. Semoga Allah SWT memberkahi usaha kita semua. Amin ya rabbal alamin.

Nomor Rekening Yayasan Mukjizat Al-Qur'an dan Sunnah At-Taufiq

1. BCA KCP. Panam - Pekanbaru, A/C.
8455024141
2. BSM, KCP. Panam - Pekanbaru, A/C.
0950084990
3. Bank Mandiri, KC. Bangkinang, A/C.
108-00-1199999-3

Phone : + 62 816 709090
+62 812 13 709090

Email : pttnurulquran@gmail.com
mukjizatquran@yahoo.co.id



pttnq.com

Attachment / Lampiran / المرفقات

1. Land Purchase and Sale Deed / Akta Jual Beli Tanah / شهادة ملكية الأرض

MENGENAI : tanah hak milik yang masih harus ditegaskan oleh Inspeksi Agraria TK. I Riau ..-

" AKTE JUAL BELI "

NO. : /1975.-

Pada hari ini, hari tahun 1900 tujuh puluh lima datang menghadap kami, Drs. Andi Rivai Siregar Camat Bangkinang di Bangkinang Daerah tingkat II Kampar oleh Menteri Agraria dengan surat keputusannya berdasarkan ketentuan dalam pasal 5 Peraturan Menteri Agraria NO.10/1961 ber-tanggal 19 NO. diunjuk sebagai Pejabat Pembuat Akte Tanah yang dimaksud dalam pasal 19 Peraturan Pemerintah No.10 tahun 1961 tentang pendaftaran tanah untuk Kecamatan Bangkinang Daerah tingkat II Kampar dengan dihadiri oleh saksi-saksi yang kami kenal/dipertkenalkan kepada kami 1) dan akan disebutkan dibagian akhir akte ini :

I. KALAM, umur 55 tahun pekerjaan tukang topa ta tempat tinggal di-RE.Kampung Pulau Bangkinang Kecamatan Bangkinang ---

SELANJUTNYA DISEBUT PENJUAL

II. NURSIAM, umur 30 tahun pekerjaan ikut suami tempat tinggal di RE. II dasar Bangkinang Kecamatan Bangkinang ---

SELANJUTNYA DISEBUT PEMBELI

Pada menghadap yang kami kenal/dipertkenalkan menerangkan, bahwa penjual dengan akte ini, menjual kepada pembeli membeli dari penjual :

sebidang 1) tanah : hak milik yang masih harus ditegaskan oleh Inspeksi Agraria Tingkat I Riau

sebahagian dari

PASAL I

Penjual dengan ini memberi hak menggunakan kepada pembeli untuk tanah yang tersebut belum didaftarkan atas nama pembeli untuk pemilikan hak yang dimaksud diatas pasal 3 diatas akan menjadi hak milik pembeli setelah segala hak dan beban yang berkaitan dengan kewajiban yang seharusnya menjadi kewajiban pembeli, akan resmi menjadi hak milik pembeli sendiri, dengan ini pembeli dibebaskan oleh penjual dari semua hak gugatan atau sengketa lain yang mengenai tindakan pembeli.-

PASAL II

Dengan membuat akte ini, uang saksi dan segala biaya yang berkaitan hak ini dipikul oleh pembeli.-

Demikianlah akte ini dibuat dihadapan :

I. Saksi pekerjaan Jualan dipasar bangkinang tinggal di RE. Pulau
 II. Saksi pekerjaan tukang pangkas tempat tinggal di RE. Pulau
 III. Saksi pekerjaan tali tempat tinggal di RE. Pulau
 IV. Saksi pekerjaan tali tempat tinggal di RE. Pulau
 V. Saksi pekerjaan tali tempat tinggal di RE. Pulau
 VI. Saksi pekerjaan tali tempat tinggal di RE. Pulau
 VII. Saksi pekerjaan tali tempat tinggal di RE. Pulau
 VIII. Saksi pekerjaan tali tempat tinggal di RE. Pulau

Saksi-saksi sebagai saksi-saksi dan setelah dibacakan, dijawab dan ditanda perlu dijelaskan oleh kami, maka kemudian akte ini dibacakan kepada para penjual/penjual oleh para menghadap yang kami kenal/dipertkenalkan kepada kami 1) dan akan disebutkan dibagian akhir akte ini :-

I. KALAM
 II. NURSIAM
 III. SAKSI
 IV. SAKSI
 V. SAKSI
 VI. SAKSI
 VII. SAKSI
 VIII. SAKSI

Disaksikan oleh saksi-saksi yang telah disebutkan diatas dan ditanda perlu dijelaskan oleh kami, maka kemudian akte ini dibacakan kepada para penjual/penjual oleh para menghadap yang kami kenal/dipertkenalkan kepada kami 1) dan akan disebutkan dibagian akhir akte ini :-

Dibuat dan ditanda perlu dijelaskan oleh kami, maka kemudian akte ini dibacakan kepada para penjual/penjual oleh para menghadap yang kami kenal/dipertkenalkan kepada kami 1) dan akan disebutkan dibagian akhir akte ini :-

2. Boarding School Sketches / Sketsa Pesantren / رسم المدرسة



Attachment / Lampiran / المرفقات

3. Building Design / Desain Bangunan / تصميم المبني











pttnq.com

الخاتمة

وبهذا يتم تقديم هذا الاقتراح كبيانات ومعلومات لصالح التمويل وأصحاب الاهتمام للنظر فيها من أجل المشاركة في تحقيق هذا المشروع النبيل. المشاركة في بناء وتربية أجيال المستقبل الذين تنمو في أنفسهم 10 شخصيات أو صفات نبيلة تجعلهم جديرين بأن يكونوا دعاة حقيقيين الى الله وقادة المستقبل في هذا البلد وذلك من خلال التعليم الإسلامي والتربية الإسلامية تعبدًا لله وابتغاء مرضاته وجنات الخلد في اليوم الآخر. ولذلك ، نناشد المحسنين والمستثمرين والمسلمين بأجمعها وكذلك الحكومة أن يكونوا حريصين على تقديم الدعم المعنوي والمادي.

ونسأل الله سبحانه وتعالى أن يبارك في سعيينا وجهدنا ويوفقنا الى ما يحبه ويرضاه. آمين يا رب العالمين.

رقم حساب هيئة التوفيق للإعجاز العلمي في القرآن والسنة

BCA KCP. Panam - Pekanbaru, A/C

8455024141

BSM, KCP. Panam - Pekanbaru, A/C

0950084990

Bank Mandiri, KC. Bangkinang, A/C

108-00-1199999-3

Phone : + 62 816 709090
+62 812 13 709090

Email : pttnurulquran@gmail.com
mukjizatquran@yahoo.co.id

مرحلة التنفيذ

سيتم تنفيذ مشروع بناء وتطوير مدرسة نور القرآن لتحفيظ القرآن الكريم تفهيمه بالتدرج وفقا لاحتياجات وقدرة استيعاب الطلاب عددا. من المتوقع والمرجو أنه سيتم إنجاز المشروع بأكمله في غضون 3 سنوات.

1. ستم عمليات إنشاء المباني تدريجية على النحو التالي:

3. بناء الفصول الدراسية ، 10 فصول.
4. بناء سكن المعلمين والموظفين، 20 وحدة.

السنة الأولى:

1. بناء المسجد ؛
 2. بناء دورة المياه والمراحيض ؛
 3. بناء سكن المتعلمين ، 25 غرفة ؛
 4. بناء الفصول الدراسية ، 5 فصول.
 5. بناء سكن المعلمين والموظفين ، 10 وحدات.
 6. بناء المطبخ وغرفة الطعام ، 1 وحدة ؛
 7. بناء تركيب مياه الشرب 1 (وحدة) ؛
 8. التركيبات الكهربائية.
 9. بناء الطرقات المحلية.
- السنة الثالثة:
1. بناء 50 غرفة سكنية للمتعلمين.
 2. بناء المكتب المرحلة الثانية ، 520 متر مربع ؛
 3. تطوير الفصول الدراسية ، 10 فصول.
 4. بناء سكن المعلمين والموظفين ، 20 وحدة.
 5. بناء القاعة للرياضة / قاعة متعددة الأغراض ، 1 وحدة.

2. يتم إعداد ما غير المباني على مراحل آتية :

السنة الأولى:

1. وضع وتدوين المناهج التعليمية.
2. توظيف عشرين من المدرسين ، والموظفين حسب الاحتياجات .

السنة الثانية:

1. بناء 50 غرفة لسكن المتعلمين
2. بناء المكتب المرحلة الأولى ، 520 متر مربع ؛



الإدارة المالية

التنظيم الإداري لأموال المدرسة سوف يتم جارياً على المبادئ الآتية :

1. مبدأ الشفافية (الانفتاح) فيتسنى لكل من شارك وساهم في هذا المشروع الخيري معرفة الميزانيات المسجلة (Cash In & Cash Out) في التقرير السنوي .
2. مبدأ المهنية والاتجاه الدعوي بحيث يتجنب كل عضو من أعضاء الإدارة ، من البناء حتى التشغيل من شعور أو روح تجارية (Business Oriented). ومع ذلك ، سيتم تعويض أي موارد بشرية معنية بشكل مباشر وفقاً للخبرات والمسؤوليات والقدرات المالية المتاحة أو القدرة الاستيعابية.
3. بعد اكتمال التطوير البنائي للمدرسة ، سيكون التركيز على إستراتيجية إدارة الصندوق على تنمية الموارد البشرية (HRD) وغيرها من الأمور المتعلقة بالنظم التعليمية الأخرى ، ومن ثم فإن جودة التعليم من المتوقع أن تزداد يوماً بعد يوم وتصل إلى التعليم المستهدف المحدد .

1. الرسوم الشهرية من المتعلمين.

2. صندوق منح دراسية للقرآن الكريم وهذا الصندوق مفتوح للمجتمع سواء كان فرداً أو مؤسسة لديهم رغبة في المشاركة في تمويل أنشطة تعليم القرآن الكريم سواء كان بشكل دوري روتيني أم غير وتيني.

3. جمع التبرعات التعليمية والتربوية من المجتمع سواء أكانوا من القطاع الخاص أو الجماعات / المؤسسات أو الأفراد الذين يريدون تقديم المساعدة المالية في إعداد جيل قرآني.

4. صناديق المسؤولية الاجتماعية في الشركات والمؤسسات التجارية العاملة داخل محافظة رياو وخاصة في داخل مديرية كمبار.

5. محاصل قسم التمويل والاستثمار والوقف الخيري الاستثماري وخاصة بالبند الذي يأتي بيانه في الرقم الثاني (2) والثالث (3) أعلاه سوف نقوم باستثمارها وتطويرها حتى تنمو وتقدر على سد الاحتياجات الطويلة المدى . وإذا تحقق هذا الأمر فتصبح تكاليف الأنشطة التعليمية تنخفض وتقل بسرعة ولا يستحيل أن تكون الدراسة في هذه المدرسة فيما بعد بالمجان .



مصادر التمويل

هناك أمران أساسيان نهتم بهما في هذا الموضوع.

الأمر الأول .

ما يخص بتمويل الإنشاء والبناء للمباني والوسائل التعليمية والمرفقات الأخرى ووضع المناهج التعليمية وتسجيل وإعداد المصادر البشرية وسائر الاحتياجات الأخرى الخاصة بالأمور ما قبل التشغيل .

الأمر الثاني

التمويل الخاص بالتشغيل بعدما بدأت الأنشطة التعليمية والتربوية جارية في المدرسة ومن المتوقع نحتاج إلى حوالي بليون روبية شهريا أو ما يعادل 75 ألف دولار أمريكي شهريا.

أما التمويل الخاص بعمليات الإنشاء والبناء المادي وغير المادي (ما قبل التشغيل) فنحتاج إلى ما لا يقل عن 33 (ثلاثة وثلاثين) بليون روبية حتى 35 (خمسة وثلاثين) بليوناً ، أو ما يعادل بمليوني و مائتين وخمسين ألفاً (2,250,000) من الدولار الأمريكي. ومن المرجو أن نحصل على هذا المبلغ من المصادر الآتية :

1. الأوقاف/الصدقات الخاصة من المؤسسين ومن أعضاء فريق الإنشاء .
 2. الأوقاف/الصدقات من المسلمين أفرادا أو مؤسسات الراغبين في بذل الجهود في تطوير التعليم والتربية.
 3. القرض الحسن (Soft Loan) من الأشخاص/المؤسسات الراغبين في بذل الجهود في تطوير التعليم والتربية .
 4. التبرعات من الشركات التجارية والاستثمارية المتواجدة في منطقة المدرسة من باب صندوق المسؤولية الاجتماعية لها خاصة الشركات الموجودة في داخل مديرية كمبار و محافظة رياو .
 5. الهبات من الحكومة المركزية و المحلية .
 6. التعاون الإستثماري سواء من الأفراد أو المؤسسات الراغبين في التعاون في مشروع بناء هذه المدرسة ليتم تنفيذه في أسرع وقت ممكن . أم أشكال هذا التعاون الإستثماري قد يكون في شكل البيع بثمن آجل أو عن طريق المقاوله أو الإستصناع وغيرها من الأشكال المتفق عليها بين المتعاقدين.
- وبالنسبة لتمويل الأنشطة التعليمية الشهرية أو السنوية سوف يتم جمعها واكتسابها من خلال :

3. إعداد المعلمين والمعلمات

يتم توظيف المعلمين تدريجياً بالتوازي مع العدد المتزايد من الطلاب. وللتأهل يجب أن يكون توظيف أعضاء هيئة التدريس من خلال اختبار ينظمه فريق يضم خبراء استشاريين مستقلين متخصصين.

سيتم توظيف المرحلة الأولى من السنة الأولى حتى يصل 20 معلمًا. وفي السنوات التالية سوف سيتم توظيف 10 معلمين في كل سنة حتى يتم تلبية احتياجات أنشطة التعليم والتعلم بالكامل.

ويتم توظيف المعلمين والمدرسين حسب المؤهلات العلمية التي يملكها كل معلم مرتفع المستوى من حيث الجودة والولاء والإخلاص المهني.

4. التنظيم الإداري

من أجل تحقيق إنجازات الطلاب المتميزين، يجب أن تكون إدارة مدرسة نور القرآن لتحفيظ القرآن الكريم تفهمه تمشي على مبادئ الإدارة الإسلامية المهنية والهندسة التشغيلية وفق المعايير الدولية. وفي المستقبل، ستكون إدارة هذه المدرسة علي معايير ISO.

ولأول مرة، يكون تنظيم إدارة المدرسة على النحو التالي :

المؤسسة والتنظيم :

• مؤسسة التوفيق للإعجاز العلمي في القرآن والسنة.

• صك التأسيس والإنشاء كاتبة العدل رحايو مينرتي بكالوريوس الحقوق، الرقم 10 لعام 2010 م .

• قرار وزير العدل والحقوق الإنسانية للجمهورية الإندونيسية، الرقم : AHU. 4053.AH.01.04 Tahun

2010

مدير المشروع :

• الأستاذ / فتح الدين جعفر

فريق العمل للإنشاء

- الحاج إسلام بصري
- الأستاذة / نور سلمى زينال
- أسعد فائزين
- المهندس محمد إقبال

تشغيل وإدارة المدرسة :

- رئيس المدرسة :
- الأستاذ / فتح الدين جعفر
- المدير العام التنفيذي :
- (أثناء الإعداد).

مدير قسم الإدارة والتشغيل :

• (أثناء الإعداد).

مدير قسم المباني والرعاية :

المهندس محمد إقبال

مدير قسم القبول والمنح الدراسية والخدمات الطلابية :

• (أثناء الإعداد).

مدير قسم التربية والتعليم والمناهج :

• (أثناء الإعداد).

مدير قسم المالية والوقف الخيري والاستثمار :

الحاج إسلام بصري

مدير قسم العلاقات العامة والاجتماعية :

• الأستاذة / نور سلمى زينال

• أسعد فائزين

- الأنشطة الميدانية Outbound
- الزيارات والأنشطة التعليمية
- نشاطات المراقبة الميدانية
- اجتماع أسبوعي لتقييم أداء التدريس وتطورات المتعلمات.
- اجتماع شهري للتقييم الشهري وتحسين جودة الأداء لأعضاء هيئة التدريس.
- اجتماع الفصل بتقييم نتائج تعلم الطلاب و الإدارة والخدمات الأخرى.
- الاجتماع السنوي التقييمي الشامل.

د . تقويم الأنشطة الأكاديمية

1. التسجيل والقبول وإعادة التسجيل: 01 إلى 25 فبراير
2. اختبار القبول : من 10 إلى 15 مارس
3. بداية العام الدراسي الجديد: يوليو
4. امتحان الفصل الأول: ديسمبر
5. إجازة الفصل الدراسي الأول: بداية يناير (7 أيام)
6. الامتحانات النهائية للمدرسة الفصل الثالث المتوسط والثانوي: مايو
7. امتحان الفصل الثاني ، للفصل الأول والفصل الثاني المتوسط والثانوي : يونيو
8. إجازة الفصل الثاني: يونيو - يوليو.

هـ . القانونية والاعتراف

1. وزارة التربية الوطنية ، المديرية العامة لل PNFI
2. وزارة الشؤون الدينية
3. مختلف المؤسسات التعليمية في الداخل والخارج.

والأميركية والماليزية والتركية وغيرها.

- وبالخصوص تلاوة القرآن وحفظه سوف يتم بأيد الأساتذة والمشايخ القادمين من الدول العربية مثل اليمن ، مصر وبلاد الشام و غيرها.

ب. استراتيجيات تحسين كفاءة المعلمين

- التدريبات
- ورشات العمل
- الندوات في الداخل والخارج
- دراسة مقارنة إلى المؤسسات التعليمية والتربوية الشهيرة
- منحة دراسية أو دروس قصيرة
- الإشراف على التدريس والمعرفة

ج. النشاط الدوامي في مدرسة نور القرآن لتحفيظ القرآن الكريم وتفهمه

1. أنشطة الطالبات :
- أنشطة التعليم والتعلم (KBM) يوميا في الصف
- أنشطة التعليم والتعلم (KBM) في المختبر
- الأنشطة الميدانية
- الزيارات والأنشطة التعليمية
- نشاطات المراقبة الميدانية
- المشاركة في مسابقات القرآن والعلوم داخل وخارج البلد

2. أنشطة المعلمين / المتعلمات

- أنشطة التعليم والتعلم (KBM) يوميا في الفصل
- أنشطة التعليم والتعلم (KBM) في المختبر

2. المعارف العامة:

- العلوم الطبيعية (الفيزياء والبيولوجي والكيمياء)
- الرياضيات
- العلوم الاجتماعية والثقافة العامة)
- العلوم المدنية
- اللغة الاندونيسية وأدابها
- اللغة الإنجليزية

أ. المعلمون

- من خريجي الجامعات في الداخل والخارج. وخاصة لهيئة تدريس المناهج الدينية ، يكونون خريجي الجامعات الإسلامية من الدول العربية مثل جامعة الأزهر ، والجامعة الإسلامية بالمدينة المنورة ، ومعهد العلوم الإسلامية والعربية بجاكرتا وهلم جرا.
- وتأخذ مدرسي مناهج العلوم العامة من خريجي الجامعات المحلية الشهيرة مثل جامعة إندونيسيا و ITB و IPB و UGM (جامعة غاجهمادا و UNJ جامعة جاكرتا الحكومية والعديد من الجامعات والدراسات العليا في الخارج كالأوروبية واليابانية

- في حين أن إتقان تلاوة آيات القرآن بطلاقة (ترتيلا وتجويدا) وحفظ 30 جزءا من القرآن وفهم وتدبر آياته أصبح منهجًا إلزاميًا من الصف الأول المتوسط إلى الصف الثالث الثانوي.

المواد التعليمية في المناهج الدراسية

1. الدروس الإسلامية:

- اللغة العربية
- فقه العقيدة
- فقه العبادة
- فقه الأخلاق / تزكية النفس
- فقه المعاملة (الاقتصاد الإسلامي والتجارة و الاستثمارالشرعي)
- حياة رسول الله عليه الصلاة والسلام والأنبياء عليهم الصلاة والتسليم وحياة الصحابة رضوان الله عليهم حياة بعض كبار العلماء المسلمين سلفا وخلفا.
- الحضارة الإسلامية وتاريخها
- المنهج الفكري الإسلامي والثقافة الإسلامية





2. المناهج التعليمية

المذكورين في القرآن الكريم والصحابة رضوان الله عليهم أجمعين، وكذلك بعض العلماء الكبار في جميع أنحاء العالم الإسلامي يجب أن تدرس لتظهر جلية شخصيات إسلامية مثالية نموذجية حية واقعية حتى يكون لها تأثير قوي على تشكيل عقلية وتفكير وسلوك الطلاب أو المتعلمين.

محتويات المنهج الدراسي

كما ذكرنا سابقاً أن منهج الدراسة في مدرسة نور القرآن لتحفيظ القرآن الكريم وتفهيمة مقتبس من كتاب الله وسنة رسول الله عليه الصلاة والسلام وحياة الصحابة وبعض كبار علماء الإسلام من عدة العلوم الدينية والمعارف العامة وسنن الكونية.

- الدروس الدينية تتكون من : العقيدة ، والعبادة ، والأخلاق ، والمعاملة ، وتاريخ حياة الرسول عليه الصلاة والسلام ، والأنبياء والرسل وحياة الصحابة رضي الله عنهم ، وحياة بعض العلماء الكبار على مر التاريخ واللغة العربية.
- الدروس في المعارف العامة تتكون من عدة المواد الدراسية المكررة في المدارس المتوسطة والمدارس الثانوية من علم الحساب والفيزياء و غيرهما بما فيها من اللغة الإنجليزية.
- لا يقتصر تطبيق المنهج الدراسي على إلقاء المواد الدراسية داخل الفصول الدراسية فحسب، ولكن هناك الأنشطة العامة المتعددة خارج الفصول الدراسية هي عمليات تعليمية أساسية كذلك لا غنى عنها.

تنبع المناهج الدراسية من ينبوعها الرئيسي هو كتاب الله وسنة رسوله عليه الصلاة والسلام ومن سيرة أصحاب رسول الله رضوان الله عليهم أجمعين . ثم يتم تنظيم موادها تنظيماً متوازناً بين المعارف العامة والعلوم الدينية بهذا النهج سيتم تحقيق الأهداف التعليمية وهي تزويد الطلاب بمادئ العلوم والمعارف ليتجه بها إلى الكمال فيصبحوا عباداً لله مستخلفين في الأرض .

ومصدر سائر المواد الدراسية يرجع إلى الله أي كتاب الله المنزل على نبيه محمد صلى الله عليه وسلم وسائر الكائنات التي خلقها الله في السماوات والأرض. حتى يكون فهم المصادر التعليمية و التربوية التي تنبع من المخلوقات في الكون صحيحاً فيجب أن يتفق مع مفاهيم آيات الله المنزلة وأحاديث رسول الله عليه الصلاة والسلام. والمكتشفات العلمية الحديثة تكون بمثابة الإعجاز العلمي فقط. وبهذا يتم مصدراً العلوم والمعارف من أقوى المصادر على الإطلاق في العالم وهما شريعة الله أو آيات الله المنزلة وسنن الله الكونية وهما يتناسقان ولا أي تعارض لهما.

بما أن هناك الملامح وقيم الحياة المثالية الموجودة في القرآن وفي سنة رسول الله عليه الصلاة والسلام وسنة أصحاب رسول الله عليه الصلاة والسلام ، فإن سيرة حياة جميع الرسل والأنبياء

التطوير والتنمية

1. المبني ومرفقاته

حيث يكون التصميم الرئيسي لحرم مدرسة نور القرآن لتحفيظ القرآن الكريم وتفهمه مرتبا ترتيبا دقيقا طبق مهام كل غرفة من غرفها وبالاطلاع على حركات الإنسان والسلع التي سوف تسير فيها كل يوم . فيكون المسجد هو المركز الرئيسي للأنشطة التعليمية والتربوية في بناء شخصيات الطلاب . من أجل ذلك يجب أن يكون مبنى المسجد مصمما تصميميا هندسيا معاصرا وحديثا وجذابا ويجب أن يكون نقطة الالتقاء الرئيسية في تنظيم وإدارة ساحة حرم المدرسة.

يجب أن يكون جميع المباني من الفصول والقاعات الدراسية والسكن وسائر المباني المؤيدة خاضعة لوجهة التحركات التي تتجه إلى المسجد حيث يتحرك فيها الطلاب من مكان إلى آخر بسهولة وارتياح .

حسب التخطيط سوف يتم بإذن الله في هذه المدرسة بناء المباني الآتية :

اسم المبني	عدده	وحدته	مساحته (م ²)	ميزانياته (في مليون روبية)
1. مسجد يسع 750 مصليا			1.135	4.540
2. دورة مياه والمراحيض	2		168	420
3. سكن طالبات	125	غرفة	2.500	7.500
4. مكتب الإدارة	1		1.040	4.160
5. فصول الدراسة	25	فصل	1.120	3.360
6. منازل المدرسين والموظفين	50	منزل	2.000	6.000
7. مطبخ ومطعم	1		706	2.118
8. قاعة رياضة متعدد المهام	1		780	3.120
الجملة			9.449	31.218

تكاليف البناء حوالي

31.218.000.000

(واحد وثلاثون مليارا ومائتان وثمانية عشر مليون روبية أو ما يعادل بمليونين ومائتين وخمسين ألف دولار أمريكي).



الرؤية والرسالة

توقعا لمستقبل إندونيسيا غير المؤكد ، فإن تخطيط مدرسة نور القرآن لتحفيظ القرآن الكريم وتفهمه يعتمد على إستراتيجية طويلة المدى بحيث يرجى أن يكون لها تأثير إيجابي واسع في المستقبل. الاهتمام بالعوامل البيئية الداخلية والخارجية يكون من ضمن الاهتمامات. تعرف هذه الطريقة أيضًا بالإدارة الإستراتيجية التي تبدأ بتحديد الرؤية والمهمة. بناء على الرؤية والرسالة، هناك خطوات برنامج إستراتيجية ومتفوقة لتحقيق الرؤية.

وبالتالي نكتب لكم عن رؤية ورسالة مدرسة نور القرآن لتحفيظ القرآن الكريم وتفهمه وهي كالآتية :

الرؤية :

من الانضباط مساهمة في إعداد كوادر الأمة الصالحة بأن يكونوا مستخلفين في الأرض .

• تنمية وتطوير إدارة المعاهد الإسلامية المبنية على النظام المهني الإسلامي على المقاييس التنفيذية العالمية ISO من أجل خلق البيئة التعليمية والحياة المناسبة والمرحة للطلاب ولجميع من يتعاملون داخل المدرسة .

• إيجاد مركز التربية والتعليم يقدر على تكوين شخصية شباب المسلمين المتفوقين على منهج القرآن وسنة رسول الله عليه الصلاة والسلام .

الرسالة :

• إيجاد النظام الإداري على المستوى العالمي من حيث الجودة والمهنية في سائر نواحيه حتى يصلح أن يكون نموذجا للمؤسسات التعليمية والتربوية الإسلامية البديلة الذي سهل للمؤسسات التعليمية الأخرى الانتفاع به والاستفادة منه خاصة للراغبين فيه .

• ممارسة الأنشطة التربوية والتعليمية الإسلامية على أساس مصادرها الأصلية الأصيلة وهي كتاب الله وسنة رسوله عليه الصلاة والسلام .

• إتاحة الفرصة للمواطنين المحيطين بالمدرسة أو المعهد للمشاركة في الأنشطة التعليمية غير المكثفة خدمة للمجتمع .

• تكوين الشخصية المتميزة لأجيال المسلمين بحيث يقدر على التنافس السليم في الحياة الاجتماعية بشتى أنواعها قدرة عالية مبنية على العقيدة الصحيحة/الروحية الدينية ، والعقل ، والعلوم والمعارف والأخلاق والمستوى العالي

- وإذا ظهرت الحاجة فيما بعد في توسيع أرض الحرم الجامعي ، فإنه لا يزال ممكنا لأن في الموقع المحيط بالمدرسة لا تزال هناك أراضي مملوكة لإخواننا المسلمين الغيورين المهتمين اهتماما كبيرا بالدعوة الإسلامية ، وخاصة التعليم الإسلامي. منطلقين من هذه الاعتبارات السابقة ، اخترنا بناء مدرسة نور القرآن لتحفيظ القرآن الكريم وتفهمه في شارع بانجيتان ، مدينة بانغكينانغ ، مديرية كامبار ، محافظة رياو ، إندونيسيا.



2. الأهداف والأغراض

والذي نعني بالبناء في هذا الدليل هو إنشاء البنية التحتية والمرافق والوسائل التعليمية كما نعني أيضا ببناء جودة ونوعية التعليم وفي المرحلة الأولى نتوع لما يسع 500 طالبة وذلك لمستويي المتوسط والثانوي على قطعة أرض بمساحة 2 هكتار ، تقع في شارع بانجيتان ، مدينة بانياكنكانج ، كامبار ، رياو ، اندونيسيا .

والغرض من التطوير والتحسين هو:

1. إن هذه المدرسة عبارة عن تطوير وتحسين جميع جوانب التعليم و التربية الموجودة في الساحة بما فيها البيئة والخدمات التعليمية بشتى أنواعها لتنفيذ عمليات التعليم والتعلم بشكل ممتع وجذاب، وذلك لخلق الأجواء المواتية التي تسمح للمتعلمين بتعبئة إمكاناتهم وتطويرها على النحو الأمثل في أجل إنجازات باهرة.

2. تحسين نوعية المناهج التعليمية ليطم إعداد المتعلمين إعدادا مثاليا ليصبحوا بعد ذلك جيلا قرآنيا وفي نفس الوقت يكونون من الشخصيات الإنسانية المثلى والمتميزة بالسمات العشرة النبيلة .

3. تحسين عدد وجودة المعلمين والمدرسين وتحسين تنظيم وإدارة هيئة تعليمية حسب معايير الإدارة المعتمدة عالميا.

4. وبشكل عام ، تكون مدرسة نور القرآن لتحفيظ القرآن الكريم وتفهمه الخاصة للبنات هذه تهدف الى تربية وبناء كفاءات الطالبات أو المتعلمات وتوجيههن توجيها ربانيا لتصبح لهن قدرات قرآنية جامعة من التلاوة و الفهم والتدبر والتطبيق و التعليم وبهذه القدرات يصبحن معلمات ومربيات قرآنية حقيقية في بيوتهن عندما أصبحوا أمهات ويرجى منهن بعد ذلك سيلدن جيلا قرآنيا يكونون دعاة الى الله وقادة المستقبل.

3. تحديد الموقع وتعيينه

تقع مدرسة نور القرآن لتحفيظ القرآن الكريم وتفهمه على أرض مساحتها هكتاران إثنان ، تقع في شارع بانجيتان ، قلب مدينة بانجكينانج ، عاصمة مقاطعة كامبار ، رياو ، إندونيسيا. هذا الموقع إستراتيجي للغاية نظرا إلى الأمور الآتية :

• هذه الأرض أرض أوقفها أحد إخواننا الغيورالمهتم اهتماما جيدا بالتعليم الديني وخاصة البيسنترين (المدرسة الداخلية).

• تقع في قلب مدينة بنكينانج Bangkinang عاصمة مقاطعة كامبر Kampar ، محافظة رياو. في حين أن مدينة بانجكينانج إستراتيجية للغاية لأنها مرتبطة بمدينة بيكانبارو ، عاصمة محافظة رياو ، وعدة المحافظات في سومطرة نحو، محافظة سومطرة الغربية ، و محافظة سومطرة الشمالية ، و محافظة جامبي و محافظة سومطرة الجنوبية.

• من وجهة نظر التاريخية ، من المعروف أن مقاطعة رياو من بين المناطق التي دخلت الإسلام فيها مبكرة. ولذلك ، منذ قديم الزمان كانت رياو مركزا لنشر الإسلام ، وعلى هذا كانت الثقافة الملاوية مرادفة للإسلام ولها تأثير قوي في دول جنوب شرق آسيا بل اللغة الإندونيسية الرسمية هي مأخوذة من اللغة الملوية مائة بالمائة رغم أن فيها توجد أكثر من ثلاث مائة لغة محلية.

• تنمو مؤسسات التعليم الإسلامي في رياو في السنوات الأخيرة بسرعة ، وبالتالي فإن المعلمين ، والكتب المرجعية ، ومرافق تكنولوجيا المعلومات والاتصالات السلكية واللاسلكية مثل الانترنت متاحة بشكل جيد.

• يعيش شعب رياو في حياتهم مع التقاليد الثقافية الملاوية التي تتماشى مع التعليم الإسلامية ، فهذا سوف يدعم بشكل إيجابي في تشكيل شخصية المتعلمين والمتعلمات.

وعددها 84.352 طالبا يتكونون من المرحلة الابتدائية 44.483 تلميذا (417 مدرسة) ومن المرحلة المتوسطة 29.083 تلميذا (550 مدرسة) ومن المرحلة الثانوية 10.786 طالبا (236 مدرسة). عدد المدارس العامة يعادل 93% من جميع المدارس الموجودة في حين المدارس الدينية الإسلامية عددها يعادل ما لا يزيد عن 7% فحسب. هنا نجد الواقع أن التركيب يتناسب عكسيا مع عدد سكان رياو حيث أن نسبة المسلمين هناك حوالي 92% من عدد جميع سكان رياو.

على الرغم من أن هذا التحليل لا يزال أوليا، إلا أنه يمكن الاستنتاج بأن الصفات الروحية والأخلاقية للإنسان الإندونيسي قد وصلت بالفعل إلى أزمة. اتفاق الخبراء كما ذكر في بداية هذه المقالة له من الصحة.

فمن الضروري القيام بجهد كبير واستراتيجي لإعادة الروحية الإيمانية والأخلاقية والفكرية الضائعة لجيلنا الشاب الذين سيصبحون زعماء المستقبل للشعب إندونيسي. ومن أحد الحل الأكثر فعالية وطويلة الأجل هو إعداد أفضل جيل سيكون رائداً في المستقبل، أي الجيل القرآني الذي يوجد في أنفسهم 10 شخصيات نبيلة تجعله جديراً بأن يكون دعاة إلى الله و قادة في هذا البلد عن طريق التعليم القرآني والتربية شاملة الجوانب الشخصية.

ونريد أن نؤكد هنا مرة أخرى أنه لا يمكن أن تتحقق هذه الشخصيات النبيلة العشرة عند أبناءنا إلا من خلال التعليم الإسلامي القائم على منهج القرآن وهدى رسول الله صلى الله عليه وسلم. وتتمثل الاستراتيجية في تحقيق المؤسسة التعليمية البديلة بمثابة بناء الشخصية (character building) للطلاب أو المتعلمين. لهذا السبب، قمنا ببناء مدرسة نور القرآن لتحفيظ القرآن الكريم وتفهمه ووفق التخطيط نعد الوسائل والبنية التحتية للمرحلة الأولى لما يسع 500 طالبة ويمكن تطويرها عندما اكتمل ذلك العدد.

مدرسة) ومن المدارس الأخرى 10.370 شخصاً (1027 مدرسة) والمدارس الدينية الحكومية والخاصة التابعة لوزارة الشؤون الدينية 4.675.810 شخصاً.

حيث يتكونون من المرحلة الابتدائية 3.196.745 تلميذا (24.263 مدرسة). وفي المرحلة المتوسطة 1.050.076 طالبا (15.054 مدرسة). وفي المرحلة الثانوية 423.853 طالبا (6.282 مدرسة)، ومن المراحل الأخرى 5.136 طالبا (151 مدرسة). حيث تكون نسبة المدارس العامة 89% والمدارس الدينية الإسلامية 11%. هذه التركيبة تتناسب عكسيا مع إجمالي سكان إندونيسيا حيث يكون المسلمون 85% وغير المسلمين 15%.

وعلاوة على ذلك، لننظر إلى عدد من لا يقدر على مواصلة الدراسة إلى المرحلة الأعلى، المتخرجون من المدرسة الابتدائية لا يواصلون دراستهم إلى المدرسة المتوسطة بلغ عددهم حوالي 5.013.459 تلميذا وهذا بالنسبة للمدراس الابتدائية العامة فحسب في حين من لا يواصلون الدراسة من التلاميذ المتخرجين من المدارس الابتدائية الدينية الإسلامية وصل إلى 182.766 تلميذا. فتكون الجملة 5.196.225 تلميذا أو 16,5% من التلاميذ المتخرجين من المدارس الابتدائية لا يواصلون الدراسة إلى مرحلة ما بعد الابتدائية وهذا العدد كبير. وفي المستقبل سيكون هؤلاء من ضمن المصادر البشرية من المستوى المنخفض روحيا وعقليا وتدينا.

وفي محافظة رياو خاصة في نفس الفترة سجل ما لا يقل عن 1.173.826 طالبا، يتكون من طلاب المدارس الحكومية المندرجة تحت وزارة التعليم الوطني والعدد 1.089.474 طالبا وبالتفصيل من المدارس الابتدائية 914.478 تلميذا (من 3.563 مدرسة)، ومن المرحلة المتوسطة 100.533 طالبا (من 1.019 مدرسة) ومن المدارس الثانوية 52.992 طالبا (380 مدرسة). ومن المدارس المهنية 21.441 طالبا (164 مدرسة)، بالإضافة إلى المدارس الدينية المندرجة تحت إدارة وزارة الشؤون الدينية

1. الخلفية

ويمكن أن تعزى الفرضية المذكورة أعلاه إلى بيانات التعليم التي قدمتها وزارة التربية الوطنية. للوهلة الأولى يمكن أن نرى من الاقتباس من احدي البيانات المتوافرة وهي بيانات الطلاب من طلاب المدارس في عام 2011 التالية.

إندونيسيا هي دولة فيها أكبر عدد من السكان المسلمين في العالم. حيث أن 85% من 240 مليون نسمة من سكانها مسلمون. لذلك ، المفروض أن تكون فيها التربية الإسلامية متقدمة ومزدهرة.

ومع ذلك ، أشارت البيانات الإحصائية التي قدمتها وزارة التربية الوطنية إلى وضع منعكس. بلغ عدد الطلاب على المستوى الوطني في عام 2011 م 44.095.219 طالبًا يتألفون من طلبة المدارس الحكومية وطلبة المدارس الخاصة. بينما كان تحت إشراف وزارة التربية الوطنية 39.416.669 طالبًا. يتكونون من المرحلة الابتدائية 31.365.805 طالب (من 154.740 مدرسة). ومن المرحلة المتوسطة 4.667.971 شخص (36.332 مدرسة) ، ومن المرحلة الثانوية 1.934.079 طالبًا (13.319 مدرسة). ومن المدارس الثانوية المهنية 1.438.444 طالبًا (8.950

قد اتفق الخبراء بأن الأزمة المتعددة الأطراف الذي عم هذا البلد في سنين طويلة يرجع إلى حدوث أزمة روحية (إيمانية) وسلوكية حيث ضاع الإيمان في الحياة ولم يعد يكون مبدأ في التعمير المادي والاقتصادي ولم يكن مقياسا في بناء المصادر البشرية. فغلبت العلمانية على الدين وسيطرت الفكرة المادية على الأفكار الإيمانية والشعور الإنسانية فماتت ميتة لا حركة فيها، فتغيرت الأهداف والأغراض من أن كانت ابتغاء مرضاة الله فتحوّلت إلى الفوز على المتاع الدنيوي. كما تتغير معايير الخدمة والعمل من الاحتراف والعبادة إلى التمتع الدنيوي ومن القيم النبيلة إلى الأرقام المادية البحتة.

وإذا لم نبال بهذا الوضع ونتركه هكذا بدون علاج دقيق ولا حل فعال طويل المدى فمن المتوقع أن هذا البلد لا يتحرك إلا نحو الدمار والهلاك وليس دمارا ماديا فحسب بل إلى هلاك روحي (عقدي) وسلوكي ودمار في القيم والوجود الإنساني والشعبي بعد أن كنا كبرى دولة مسلمة في العالم بأجمعه .





سواء من سكان مدينة بنكينانج وسكان مديرية كمبار بوجه خاص أو جميع شعب محافظة رياو وسائر المسلمين والمسلمات عامة في كل مكان سواء كانوا من القطع الحكومية أم غير الحكومية فندعو الجميع إلى المشاركة الفعالة في إنجاز هذا المشروع التعليمي العظيم ألا وهو مشروع تعليم القرآن الكريم لأبناء المسلمين خاصة والمجتمع بشكل عام.

وهذا المشروع أي مشروع بناء مدرسة القرآن ليس بمجرد أن تكون مركزا في تربية وبناء جيل قرآني فحسب بل نتوقع أن تكون عنوان فخرة لمدينة بنكينانج المعروفة بمدينة فناء مكة وشعبها المسلم وكما نرجو كذلك أن يكون هذا المشروع صدقة جارية من شعب بنكينانج وكل المحسنين الذين سيرثونها إلى أجيال يأتون من بعدهم بإذن الله تعالى.

وختاما ندعو الله سبحانه وتعالى أن يوفقنا جميعا لما يحبه ويرضاه ويجزي جميع المحسنين المتبرعين وكل من يساهم و يشارك في إنجاز هذا المشروع التعليمي النبيل وأن يجعله في ميزان حسناتهم جميعا يوم لا ينفع مال ولا بنون الا من أتى الله بقلب سليم.

والسلام عليكم ورحمة الله وبركاته

والعمل بها وحفظها وتعليم القرآن للآخرين حسب كفاءتهم المناسبة.

وبشكل عام فإن السمات التي يتميز بها الجيل القرآني تظهر من خلال تعاملهم مع كتاب الله بدءا من تلاوة آياته الكريمة وحفظها ثم فهم أحكامه وتدبرمعانيه ثم العمل بأحكامه ثم لديهم القدرة على تعليم أبناءهم وأجيالهم القرآن

علما بأن مدرسة نور القرآن لتحفيظ القرآن وتفهمه التي نبنيها في مدينة بنكينانج هذه مخصصة بالبنات دون البنين وتكون للمرحلتين الدراسيتين المتوسطة والثانوية ومدة الدراسة فيها ستة أعوام . أما للبنين فيكون لهم موقع آخر بمساحة 15 هكتار.

مدرسة نور القرآن لتحفيظ القرآن وتفهمه مبنية على أرض مساحتها هكتاران (2) تقع في وسط مدينة بنكينانج والعمارة مصممة في تصميم هندسي حديث معاصر مستقبلي تسع ما لا يقل عن 500 طالبة ومن المتوقع أن تستهلك ما لا يقل عن واحد وثلاثين مليارا روبية أو ما يعادل مئليونين ومائتين وخمسين ألفا من الدولار.

نظرا إلى أن التربية والتعليم من واجباتنا نحن معامة مسلمة وشعب مسلم فإننا نطرق أبواب جميع المسلمين والمسلمات

مقدمة



الأستاذ / فتح الدين جعفر شافعي
المدير

السلام عليكم ورحمة الله وبركاته

وأما ما هو سر نجاح رسول الله عليه أفضل الصلاة والتسليم في تربية أصحابه رضوان الله عليهم أجمعين ؟ هذا يعود إلى المرجع الذي تمسك واعتمد به عليه الصلاة والسلام عند تربية أصحابه والمنهج الذي نهجه رسول الله صلى الله عليه وسلم . فالرسول عليه الصلاة والسلام ليس له مرجع سوى ما أوحاه الله إليه وهو القرآن الكريم فطبق تعاليمه وأحكامه طبق المنهج والأسلوب الذي علمهما الله آياه فبدأ بتلاوة آيات الله المنزلة عليه صلى الله عليه وسلم على الصحابة وبعد التلاوة بدأ يزي بها نفوسهم ثم يعلمهم العلوم والحكمة كما قال الله سبحانه وتعالى في سورة الجمعة :

هُوَ الَّذِي بَعَثَ فِي الْأُمِّيِّينَ رَسُولًا مِّنْهُمْ يَتْلُو عَلَيْهِمْ آيَاتِهِ وَيُزَكِّيهِمْ وَيُعَلِّمُهُمُ الْكِتَابَ وَالْحِكْمَةَ وَإِن كَانُوا مِن قَبْلُ لَفِي ضَلَالٍ مُّبِينٍ (الجمعة : 2)

وتاريخ هذه الأمة الإسلامية والتي وصلت من عمرها أكثر من أربعة عشر قرنا يدل على حقيقة أن المسلمين يعيشون في عزة وكرامة عندما تمسكوا بكتاب الله تمسكا كما كان الحال مع الصحابة رضوان الله عليهم أجمعين وكذلك مع التابعين وتابعي التابعين وهلم جر . والعكس عندما ترك المسلمون القرآن وابتعدوا عن كتاب الله كانوا أذلاء لا عزة لهم وأهانهم غيرهم مختلفين متفككين مستولين عليهم وفشلوا في مختلف مجالات الحياة كما كان الحال بالمسلمين في هذا القرن .

مدرسة نور القرآن لتحفيظ القرآن الكريم وتفهمه من حيث الخطة عبارة عن جهد مبذول في إنشاء هيئة لتعليم القرآن وإعداد جيل قرآني داعية الى الله وتوليد قادة المستقبل .

وبالإضافة إلى ذلك تكون هذه المنشأة مركزا مفتوحا لتعليم المجتمع حولها القرآن الكريم الراغبين فيه من خلال الأنشطة القرآنية المتنوعة نحو تعلم القراءة وفهم آياته الكريمة وتدبرها

بسم الله الرحمن الرحيم

الحمد لله رب العالمين والصلاة والسلام على رسوله النبي الأمي وعلى آله وصحبه ومن اتبع هداه وجاهد في الله حق جهاده الى يوم الدين .

إن خير أجيال المسلمين هم الصحابة رضي الله عنهم أجمعين . في عهدهم ازدهر الإسلام وانتشر إلى أنحاء العالم . أعزهم الله بهذا الدين فأصبحوا بالإسلام مكرمين محترمين ومتقدمين في حياتهم الدنيا وفي الآخرة فازوا بالجنة التي وعداها الله للمتقين.

وإذا أمعنا النظر سواء كان في النصوص القرآنية أو في سيرة حياة المصطفى رسول الله محمد ابن عبد الله عليه أفضل الصلاة والتسليم سوف نعرف بأن خير الأجيال لا يخرج صدفة ، وإنما يتولد من خلال تخطيط دقيق بعد إرادة من الله سبحانه وتعالى وبعد جهد مبذول في بناء وتربية دبرها ونفذها محمد رسول الله خير المرابين صلى الله عليه وسلم .

ملخص تنفيذي

عمل نبيل في بناء المصادر البشرية على المستوى المتقدم. نخطه في داخل هيئة تعليمية رسمية للمرحلتين المتوسطة والثانوية لمدة ست (6) سنوات المسمى بـ: مدرسة نور القرآن لتحفيز القرآن الكريم وتفهمه

بناء على التخطيط فتكون هذه المدرسة عبارة عن مزرعة نزرع فيها القرآن العظيم في نفوس أبناء المسلمين ونعلمهم فيها العلوم الدينية ونربيهم تربية ربانية داخل مجمع تعليمي معاصر متميز من حيث التربية والتعليم والإدارة والالتزام بالدين والمستقبل.

والمقر في شارع بنجايتن بمدينة بنكينانج الاستراتيجية بالمكان ، لا تزيد المسافة عن دقيقتين من مسجد الإحسان المركز الإسلامي بمدينة بنكينانج مديرية كمبار محافظة رياو على أرض مساحتها هكتاران إثنان .

نحن نؤمن بأن هذا المشروع التعليمي النبيل في يوم من الأيام ، سيولد جيلا قرآنيا جديدا يستحق أن يختاره الله دعاء اليه وقادة المستقبل بمشيئة الله تعالى.

الصفحة	المحتويات
02	1. مقدمة
04	1.1. الخلفية
06	1.2. الأهداف المستهدفة
07	1.3. تحديد الموقع وتعيينه
08	2. الرؤية والرسالة
10	3. البرنامج التطويري
10	3.1. بناء العمارة ومرفقاتها
11	3.2. المناهج التعليمية
13	3.3. إعداد المدرسين والمدرسات
14	3.4. التنظيم والإدارة
15	4. مصادر التمويل
17	5. مراحل التنفيذ
18	6. الخاتمة
20	7. المرفقات و صالة عرض



pttnq.com

مدرسة نور القرآن لتحفيظ القرآن الكريم وتفهمه المستوى المتوسط والثانوي وخاصة بالبنات مدينة بانجكينانج، محافظة رياو، سومطرة - إندونيسيا



تحت إدارة هيئة التوفيق للإعجاز العلمي في القرآن والسنة

تسجيل كاتب العدل السيدة رهايو منرتي بكالوريوس الحقوق، رقم 10 بتاريخ 30 أبريل 2010م
قرار وزير العدل والحقوق الإنسانية للجمهورية الإندونيسية

رقم : AHU.4053 - AH 01-04 2010

رقم قيد الضريبة : 02.850.023.9.221.000

